



ฐานข้อมูล

ศาสนา ศิลปวัฒนธรรม ประเพณี และภูมิปัญญาท้องถิ่น
ประจำปี พ.ศ. ๒๕๖๖



จัดทำโดย

กองการศึกษา ศาสนา และวัฒนธรรม

องค์การบริหารส่วนตำบลเกษมทรัพย์

ตำบลเกษมทรัพย์ อำเภอปากธงชัย จังหวัดนครราชสีมา

คำนำ

รัฐธรรมนูญแห่งราชอาณาจักรไทย พุทธศักราชการ ๒๕๖๐ มาตรา ๕๗ รัฐต้อง (๑) อนุรักษ์ ฟื้นฟู และส่งเสริมภูมิปัญญาท้องถิ่น ศิลปะ วัฒนธรรม ขนบธรรมเนียมและจารีตประเพณี อันดีงามของท้องถิ่นและของชาติ และจัดให้มีพื้นที่สาธารณะ สำหรับกิจกรรมที่เกี่ยวข้อง รวมทั้งส่งเสริมและสนับสนุนให้ประชาชน ชุมชน และองค์กรปกครองส่วนท้องถิ่น ได้ใช้สิทธิและมีส่วนร่วมในการดำเนินการด้วย ภูมิปัญญาไทยมีความสำคัญอย่างยิ่ง ช่วยสร้างชาติให้เป็นปึกแผ่นมั่นคง สร้างความภาคภูมิใจและศักดิ์ศรีเกียรติภูมิแก่คนไทย สามารถปรับประยุกต์หลักธรรมคำสอนทางศาสนาใช้กับชีวิตได้อย่างเหมาะสมสร้างความสมดุลระหว่างคนกับสังคมและธรรมชาติได้อย่างยั่งยืน ช่วยเปลี่ยนแปลงปรับปรุงวิถีชีวิตของคนไทยให้เหมาะสมได้ตามยุคสมัย

ภูมิปัญญาเป็นพื้นความรู้ของประชาชนในสังคมที่รับรู้และเข้าใจร่วมกันว่าภูมิปัญญาเรียกต่าง ๆ กัน เช่น ภูมิปัญญาไทย ภูมิปัญญาชาวบ้าน หรือภูมิปัญญาท้องถิ่น เป็นต้น ซึ่งเป็นเรื่องที่ได้มีการกล่าวถึงและมีความสำคัญมากในยุคปัจจุบัน ภูมิปัญญาจัดเป็นทุนทางวัฒนธรรมที่มีความสำคัญยิ่งของมนุษย์ สิ่งดังกล่าวสั่งสมงอกงามขึ้นจากความรอบรู้ประสบการณ์ ผนวกด้วยความเฉียบคมในการหยั่งรู้อย่างลุ่มลึก เพื่อการปรับเปลี่ยนสภาพทรัพยากรและองค์ความรู้ที่มีอยู่เดิมให้เพิ่มพูนคุณค่าขึ้นอย่างสอดคล้องและเหมาะสมกับบริบทต่าง ๆ ของชุมชน ท้องถิ่น และ สังคมของตน

กองการศึกษา ศาสนา และวัฒนธรรม องค์การบริหารส่วนตำบลเกษมทรัพย์ ได้เล็งเห็นความสำคัญของภูมิปัญญาท้องถิ่นที่บรรพบุรุษสร้างสมมาเป็นระยะเวลายาวนานและเป็นสิ่งมีคุณค่ายิ่งที่ชุมชนรุ่นหลังควรอนุรักษ์และสืบสานต่อไป จึงได้จัดทำโครงการปรับปรุงฐานข้อมูลศาสนา ศิลปวัฒนธรรม ประเพณี และภูมิปัญญาท้องถิ่น ในเขตพื้นที่ตำบลเกษมทรัพย์ ซึ่งเป็นภูมิปัญญาที่ทรงคุณค่าแก่การจดบันทึกไว้ เป็นการสืบสานและอนุรักษ์ภูมิปัญญาท้องถิ่นที่สำคัญและมีประโยชน์ไม่ให้สูญหายไปจากชุมชน และนำไปสู่การอนุรักษ์และพัฒนาภูมิปัญญานั้นๆ ต่อไป หากต้องการจะอนุรักษ์และปรับใช้ประโยชน์จากภูมิปัญญาท้องถิ่นเพื่อการ พัฒนาชุมชน จำเป็นอย่างยิ่งที่จะต้องใช้ภูมิปัญญาเดิมกับภูมิปัญญาใหม่ให้สอดคล้องกับฐานทรัพยากรที่มีอยู่ ผนวกกับปัจจุบันเยาวชนและคนรุ่นต่อมาไม่ค่อยให้ความสำคัญหรือไม่ทราบข้อมูลเกี่ยวกับภูมิปัญญาที่มีอยู่ในชุมชนมากนัก จึงจำเป็นอย่างยิ่งที่จะต้องจัดทำเอกสารภูมิปัญญาท้องถิ่น ขึ้น

กองการศึกษา ศาสนา และวัฒนธรรม
องค์การบริหารส่วนตำบลเกษมทรัพย์

สารบัญ

หน้า

คำนำ

สารบัญ

บทที่ ๑ ข้อมูลทั่วไป	๑
บทที่ ๒ ข้อมูลศาสนสถาน	๓
บทที่ ๓ ข้อมูลศิลปวัฒนธรรม และประเพณี	๙
บทที่ ๔ ข้อมูลภูมิภูมิปัญญาท้องถิ่น	๑๕
๑. ด้านการเกษตร	๒๕
๒. ด้านหัตถกรรม	๒๙
๓. ด้านอุตสาหกรรม	๓๘
๔. ด้านการแพทย์ไทย	๓๙
๕. ด้านศิลปกรรม	๔๔
๖. ด้านอื่นๆ	๔๕

บทที่ ๑ ข้อมูลทั่วไป

ที่ตั้งและอาณาเขต

ตำบลเกษมทรัพย์ เป็นตำบลหนึ่งของอำเภอปรางค์กู่ จังหวัดนครราชสีมา แยกออกมาจากตำบลสำโรง อำเภอปรางค์กู่ จังหวัดนครราชสีมา และได้ยกฐานะเป็นองค์การบริหารส่วนตำบล เมื่อวันที่ ๒๓ กุมภาพันธ์ พ.ศ. ๒๕๔๐ มีเนื้อที่ทั้งหมด ๑๐.๔๐ ตารางกิโลเมตร มีอาณาเขตติดต่อกับตำบลต่าง ๆ ดังนี้

ทิศเหนือ	ติดต่อกับตำบลนกออก และตำบลดอน อำเภอปรางค์กู่
ทิศใต้	ติดต่อกับตำบลสำโรง อำเภอปรางค์กู่
ทิศตะวันออก	ติดต่อกับตำบลดอน และสำโรง อำเภอปรางค์กู่
ทิศตะวันตก	ติดต่อกับตำบลนกออก และตำบลสะแกราช อำเภอปรางค์กู่

ลักษณะภูมิประเทศ

สภาพภูมิประเทศของตำบลเกษมทรัพย์ส่วนใหญ่เป็นลูกคลื่นลอนลาดถึงลูกคลื่น ลอนชัน มีความสูงประมาณ ๒๕๐ เมตรจากระดับน้ำทะเลปานกลาง พื้นที่จะมี ๒ ลักษณะ คือ

๑. เป็นที่ดอนประมาณ ๕๐ %
๒. เป็นที่ราบลุ่มประมาณ ๕๐ % ของพื้นที่ตำบล

แม่น้ำ มีแหล่งน้ำธรรมชาติที่สำคัญ ๑ สาย คือลำเชียงसा มีต้นน้ำอยู่ที่เขาภูหลวง มีสายน้ำย่อยของลำเชียงसाที่อยู่ในตำบล คือ คลองตะขบและคลองทุ่งงาม ซึ่งจะรับน้ำจากพื้นที่ทุ่งงามเมื่อมีน้ำมากจะระบายลงสู่ลำเชียงसा และยังมีสายน้ำย่อยอีกหนึ่งสายคือ คลองไผ่ ซึ่งจะรับน้ำจากพื้นที่ทุ่งงาม เมื่อมีน้ำมากจะระบายลงสู่ลำพระเพลิงซึ่งไม่ได้ไหลผ่านตำบลเกษมทรัพย์

ลักษณะภูมิอากาศ

ลักษณะภูมิอากาศ เป็นแบบมรสุมมี ๓ ฤดู

๑. ฤดูร้อน เริ่มตั้งแต่เดือนกุมภาพันธ์ ถึงเดือนเมษายน
๒. ฤดูฝน เริ่มตั้งแต่เดือนพฤษภาคม ถึงเดือนตุลาคม
๓. ฤดูหนาว เริ่มตั้งแต่เดือนพฤศจิกายน ถึงเดือนมกราคม

การปกครอง

ตำบลเกษมทรัพย์ แบ่งการปกครองออกเป็น ๙ หมู่บ้าน คือ

- หมู่ที่ ๑ บ้านหนองศาลา
- หมู่ที่ ๒ บ้านเกษม
- หมู่ที่ ๓ บ้านท่าเยี่ยม
- หมู่ที่ ๔ บ้านหลุมข้าว
- หมู่ที่ ๕ บ้านแก่นางเหนือ
- หมู่ที่ ๖ บ้านปอนางเหนือ
- หมู่ที่ ๗ บ้านโคกนางเหนือ
- หมู่ที่ ๘ บ้านดอนมะเฟือง
- หมู่ที่ ๙ บ้านตะคร้อ

สถานที่สำคัญ

การศึกษา

- ๑. โรงเรียนบ้านนางเหนือ
- ๒. โรงเรียนวัดหลุมข้าว
- ๓. ศูนย์พัฒนาเด็กเล็กองค์การบริหารส่วนตำบลเกษมทรัพย์

การศาสนา

- ๑. วัดหนองศาลา
- ๒. วัดหลุมข้าว
- ๓. วัดมนต์มาวาส (วัดป่านางเหนือ)
- ๔. วัดใหญ่นางเหนือ

บทที่ ๒ ข้อมูลศาสนสถาน

ศาสนสถาน หมายถึง สถานที่ประกอบพิธีกรรมทางศาสนา เช่น โบสถ์ วิหาร สถูป เจดีย์ เป็นศาสนสถานทางพระพุทธศาสนา

ประชากรส่วนใหญ่ในพื้นที่ตำบลเกษมทรัพย์ อำเภอปักธงชัย จังหวัดนครราชสีมา นับถือศาสนาพุทธ มีศาสนสถานเป็นสถานที่ที่ใช้ในการประกอบพิธีกรรมสำหรับพุทธศาสนิกชน และยังเป็นศูนย์อบรมเผยแพร่หลักธรรม แก่นักเรียน เยาวชน และประชาชน ทำให้ทุกคนได้พัฒนาจิตใจ สุขภาพจิตดีมีคุณธรรมศีลธรรมสามารถนำมาใช้ปฏิบัติในการดำเนินชีวิตได้เป็นอย่างดี จำนวน ๔ แห่ง ดังนี้

ลำดับที่ ๑ วัดหนองศาลา

สถานที่ตั้ง : หมู่ที่ ๑ บ้านหนองศาลา ตำบลเกษมทรัพย์ อำเภอปักธงชัย จังหวัดนครราชสีมา

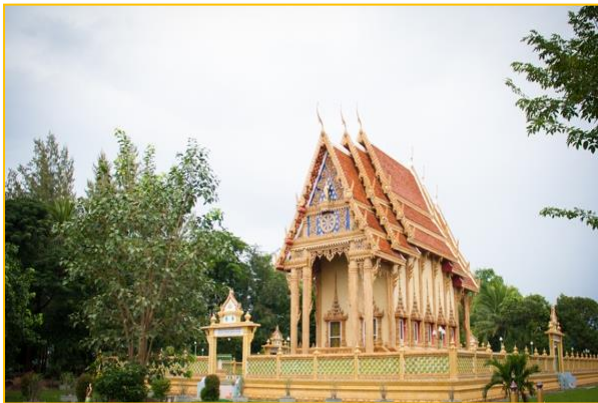
เจ้าอาวาส : พระครูฉันทวรธรรม

สาระสำคัญโดยสังเขป

วัดหนองศาลา ตั้งเมื่อ พ.ศ. ๒๒๗๘ สังกัดมหานิกาย ได้รับพระราชทานวิสุงคามสีมา เมื่อวันที่ ๒๒ พฤศจิกายน พ.ศ. ๒๕๔๘ เป็นวัดราษฎร์ อาคารเสนาสนะ ประกอบด้วย อุโบสถ ศาลาการเปรียญ ศาลาหอนั่ง กุฏิสงฆ์ หอระฆัง ศาลาบำเพ็ญกุศล และฌาปนสถาน เป็นศูนย์รวมจิตใจของชาวบ้าน และเป็นสถานที่ประกอบพิธีกรรมทางศาสนา และทางวัดจะมีการจัดงานปิดทองรอยพระพุทธรูปจำลองเป็นประจำทุกปี

ชื่อบุคคล/หน่วยงานอ้างอิง

องค์การบริหารส่วนตำบลเกษมทรัพย์ ตำบลเกษมทรัพย์ อำเภอปักธงชัย จังหวัดนครราชสีมา รหัสไปรษณีย์ ๓๐๑๕๐ หมายเลขโทรศัพท์ ๐๔๔-๐๐๙๘๙๒



ลำดับที่ ๒ วัดหลุมข้าว

สถานที่ตั้ง : หมู่ที่ ๔ บ้านหลุมข้าว ตำบลเกษมทรัพย์ อำเภอปรางค์ชัย จังหวัดนครราชสีมา

เจ้าอาวาส : พระสมุหเทศพร กตธรรมโม

สาระสำคัญโดยสังเขป

วัดหลุมข้าว ตั้งเมื่อ พ.ศ. ๒๒๒๓ สังกัดมหานิกาย ได้รับพระราชทานวิสุงคามสีมา เมื่อวันที่ ๑๙ พฤศจิกายน พ.ศ. ๒๕๓๖

ชื่อบุคคล/หน่วยงานอ้างอิง

องค์การบริหารส่วนตำบลเกษมทรัพย์ ตำบลเกษมทรัพย์ อำเภอปรางค์ชัย จังหวัดนครราชสีมา รหัสไปรษณีย์ ๓๐๑๕๐ หมายเลขโทรศัพท์ ๐๔๔-๐๐๙๘๙๒



ลำดับที่ ๓ วัดมณฑลมาวาส หรือวัดปานางเหนือ

สถานที่ตั้ง : หมู่ที่ ๕ บ้านเก่านางเหนือ ตำบลเกษมทรัพย์ อำเภอปรางค์กู่ จังหวัดนครราชสีมา

เจ้าอาวาส : พระครูภัทรธรรมากร (บุญเลื่อน กิตติภทโท)

สาระสำคัญโดยสังเขป

วัดมณฑลมาวาส หรือวัดปานางเหนือตั้งเมื่อ พ.ศ. ๒๕๑๓ สังกัดมหานิกาย ได้รับพระราชทานวิสุงคามสีมา เมื่อวันที่ ๙ กรกฎาคม พ.ศ. ๒๕๔๕ เดิมเป็นที่ดินป่าช้าฝั่งศพ มีพระเข้าไปอาศัยอยู่ชาวบ้านเรียกชื่อว่า วัดปานางเหนือ ต่อมาผู้ใหญ่มนต์ และนางมา ยนต์สำโรง ได้แจ้งว่าที่ป่าช้าเป็นของตนโดยเจ้าหน้าที่ออก น.ส. ๓๓ ให้ และได้บริจาคที่ดินเพื่อสร้างวัด มหาเถรสมาคมจึงเห็นชอบให้ตั้งชื่อวัดว่า "วัดมณฑลมาวาส"

ชื่อบุคคล/หน่วยงานอ้างอิง

องค์การบริหารส่วนตำบลเกษมทรัพย์ ตำบลเกษมทรัพย์ อำเภอปรางค์กู่ จังหวัดนครราชสีมา รหัสไปรษณีย์

๓๐๑๕๐ หมายเลขโทรศัพท์ ๐๔๔-๐๐๘๘๘๒





ลำดับที่ ๔ วัดใหญ่นางเหริญ

สถานที่ตั้ง : หมู่ที่ ๖ บ้านแก่นางเหริญ ตำบลเกษมทรัพย์ อำเภอปรางค์ชัย จังหวัดนครราชสีมา

เจ้าอาวาส : พระครูเมตตาวินิจ

สาระสำคัญโดยสังเขป

ชื่อบุคคล/หน่วยงานอ้างอิง

องค์การบริหารส่วนตำบลเกษมทรัพย์ ตำบลเกษมทรัพย์ อำเภอปรางค์ชัย จังหวัดนครราชสีมา
รหัสไปรษณีย์ ๓๐๑๕๐ หมายเลขโทรศัพท์ ๐๔๔-๐๐๙๘๙๒



บทที่ ๓

ข้อมูลศิลปวัฒนธรรม และประเพณี

ศิลปะ คือ ความงาม คุณค่าของความงาม หรือผลงานของมนุษย์ที่มีจุดมุ่งหมาย สร้างสรรค์และแสดงออกถึงความงาม เพื่อตอบสนองความต้องการทางด้านจิตใจของมนุษย์ ให้มนุษย์มีอารมณ์เพลิดเพลิน และมีความสุขแห่งชีวิตอย่างแท้จริง

วัฒนธรรม เป็นสิ่งที่แสดงความเป็นชาติให้ปรากฏชัดเจนขึ้น ประเทศไทยมีวัฒนธรรมที่โดดเด่นแตกต่างจากชาติอื่นๆ มีเอกลักษณ์ประจำชาติที่เห็นได้จากภาษาที่ใช้ อุปนิสัยใจคอ ความรู้สึกนึกคิด ตลอดจนการแสดงออกที่นุ่มนวล อันมีผลมาจากสังคมไทยที่เป็นสังคมแบบประเพณีนำ และเป็นสังคมเกษตรกรรม เนื่องจาก ประชากรส่วนใหญ่ใช้ชีวิตอยู่ในชนบท สภาพของสิ่งแวดล้อมที่ดี กลุ่มเกลาจิตใจมีความโอบอ้อมอารี มีน้ำใจเอื้อเฟื้อ เกื้อกูลซึ่งกันและกันตลอดมา

ประเพณี เกิดจากความเชื่อในสิ่งที่มีอำนาจเหนือมนุษย์ เช่น อำนาจของดินฟ้าอากาศ และเหตุการณ์ที่เกิดขึ้น โดยไม่ทราบสาเหตุต่างๆ ฉะนั้น ประเพณี คือ ความประพฤติของคนส่วนรวมที่ถือกันเป็นธรรมเนียม หรือ เป็นระเบียบแบบแผน และสืบต่อกันมาจนเป็นพิมพ์เดียวกัน และยังคงอยู่ได้ก็เพราะมีสิ่งใหม่เข้ามาช่วยเสริมสร้างสิ่งเก่าอยู่เสมอ และกลมกลืนเข้ากันได้

ข้อมูลเกี่ยวกับวัฒนธรรม ประเพณี ในเขตพื้นที่ตำบลเกษมทรัพย์ มีดังต่อไปนี้

ลำดับ	วัฒนธรรม/ประเพณี	ประวัติความเป็นมา/ความสำคัญ	สถานที่ปฏิบัติ
๑	ประเพณีวันสงกรานต์	สงกรานต์ หมายถึง การส่งท้ายปีเก่าต้อนรับปีใหม่ เดิมทีวันที่จัดสงกรานต์นั้น จะมีการคำนวณทางโหราศาสตร์แต่ปัจจุบันได้มีการกำหนดวันที่แน่นอน คือ ตั้งแต่ ๑๓-๑๕ เมษายน แต่เดิม วันขึ้นปีใหม่ไทย คือ วันเริ่มปีปฏิทินของไทยจนถึง พ.ศ.๒๔๑๑ และได้มีการเปลี่ยนแปลงมาเป็นวันที่ ๑ เมษายน เป็นวันขึ้นปีใหม่จนถึง พ.ศ.๒๔๘๓ ประเพณีสงกรานต์ ถือเป็นประเพณีวันขึ้นปีใหม่ไทยที่ถือปฏิบัติสืบเนื่องกันมาแต่โบราณ เป็นวัฒนธรรมประจำชาติที่งดงามและฝังลึกเข้าไปในชีวิตของคนไทยมานาน มีการทำบุญตักบาตร สรงน้ำพระ รดน้ำขอพรผู้สูงอายุให้อยู่เย็นเป็นสุข และกิจกรรมต่างๆมากมาย	- ครอบครัว ชุมชน หมู่บ้าน อบต.เกษมทรัพย์ ศาสนสถาน ในพื้นที่ ฯ

ลำดับ	วัฒนธรรม/ประเพณี	ประวัติความเป็นมา/ความสำคัญ	สถานที่ปฏิบัติ
๒	ประเพณีลอยกระทง	ลอยกระทง ตรงกับคืนวันเพ็ญ(ขึ้น ๑๕ ค่ำ) เดือน ๑๒ โดยการจตุรปูเทียนปักบนสิ่งที่ไม่จมน้ำ ประดิษฐ์เป็นรูปต่าง ๆ เช่น กระทงเรือ ดอกบัว ฯลฯ แล้วนำไปปล่อยลงให้ลอยไปตามลำน้ำ เป็นประเพณีที่สำคัญได้สืบทอดกันมาตั้งแต่โบราณ โดยมีความเชื่อหลายประการ เช่น การแสดงสำนึกถึงบุญคุณของแม่น้ำที่เราได้อาศัยน้ำกินน้ำใช้ การขอขมาต่อพระแม่คงคาที่ได้ทิ้งสิ่งปฏิกูลต่างๆ ลงไปในแม่น้ำ การสะเดาะเคราะห์ ให้ลอยไปตามแม่น้ำไปกับกระทง และยังเป็นการส่งเสริมการท่องเที่ยวอีกด้วย	-อบต.จัดกิจกรรม ณ บริเวณที่กำหนด
๓	วันเข้าพรรษา	การเข้าพรรษา ตรงกับวันแรม ๑ ค่ำ เดือน ๘ เป็นพุทธบัญญัติซึ่งพระภิกษุสงฆ์ทุกรูปจะต้องปฏิบัติตาม หมายถึง การอธิฐานอยู่ประจำที่ไม่เที่ยวจาริกไปยังสถานที่ต่างๆ เว้นแต่มีกิจจำเป็นจริงๆ ช่วงจำพรรษาจะอยู่ในช่วงฤดูฝนที่มีกำหนดเป็นระยะเวลา ๓ เดือน มีประเพณีสำคัญที่ขาดไม่ได้เลย คือ ประเพณีหล่อเทียนเข้าพรรษาและประเพณีถวายผ้าอาบน้ำฝน ซึ่ง อบต. มีการกิจกรรมถวายเทียนพรรษาไปยังวัดต่างๆ ในพื้นที่	- ศาสนาสถานในพื้นที่
๔	วันออกพรรษา	วันออกพรรษา หมายถึง วันที่พ้นจากข้อกำหนดทางพระวินัยที่ต้องอยู่ประจำที่หรือในวัดแห่งเดียวตลอด ๓ เดือน พระสงฆ์ได้ทำปวารณา เปิดโอกาสให้เพื่อนพระภิกษุกล่าวตักเตือนเรื่องความประพฤติของตน เพื่อให้เกิดความบริสุทธิ์ ความเคารพนับถือและสามัคคีกัน เมื่อออกพรรษาแล้วจะได้นำความรู้จากหลักธรรมและประสบการณ์ที่ได้รับระหว่างพรรษาไปเผยแผ่แก่ประชาชน พุทธศาสนิกชนจะไปทำบุญทำทาน รักษาศีลและฟังธรรมเป็นกรณีพิเศษ	- ศาสนาสถานในพื้นที่
๕	วันมาฆบูชา	วันมาฆบูชา ตรงกับวันขึ้น ๑๕ ค่ำ เดือน ๔ เป็นสำคัญวันหนึ่งของพระพุทธศาสนาเป็นที่รู้กันว่าเป็นวันเกิดพระธรรม ถือว่าเป็นวันที่พระ พุทธเจ้าได้ประกาศหลักธรรมคำสอนของพระองค์เพื่อให้พระอรหันต์ทั้งหลายที่มาประชุมพร้อมกันในวันนั้น นำไปเผยแผ่	- ศาสนาสถานในพื้นที่

ลำดับ	วัฒนธรรม/ประเพณี	ประวัติความเป็นมา/ความสำคัญ	สถานที่ปฏิบัติ
๖	วันวิสาขบูชา	การบูชาในวันเพ็ญ ขึ้น ๑๕ ค่ำ เดือนวิสาขะ หรือเดือน ๖ เนื่องในโอกาสวันคล้ายวัน พระพุทธ เจ้าประสูติ ตรัสรู้ และเสด็จดับขันธปรินิพพานพุทธศาสนิกชนจะบำเพ็ญกุศล ทำบุญตักบาตร บริจาคทาน ปฏิบัติธรรมที่วัด รักษาศีล ไหว้พระ สวดมนต์ ฟังธรรม เวียนเทียน เจริญภาวนา ฯ	- ศาสนาสถานในพื้นที่
๗	วันอาสาฬหบูชา	การบูชาในวันเพ็ญ ขึ้น ๑๕ ค่ำ เดือน ๘ เนื่องในโอกาสวันคล้ายวันที่พระพุทธเจ้าทรงประกาศพระพุทธศาสนาเป็นครั้งแรก โดยการแสดงปฐมเทศนาโปรดพระปัญจวัคคีย์ ที่ป่าอิสิปตนมฤคทายวัน จนพระอัญญาโกณฑัญญะ ได้บรรลุธรรม และขอบวชเป็นพระภิกษุรูปแรกในพระพุทธ-ศาสนา จนถือได้ว่าเป็นวันแรกที่มีพระพุทธ พระธรรม และพระสงฆ์ ครบเป็นองค์พระรัตนตรัย	- ศาสนาสถานในพื้นที่
๘	ประเพณีการทอดกฐิน	การทอดกฐิน คือ การนำผ้ากฐินไปวางไว้ต่อหน้าพระสงฆ์อย่างต่ำ ๕ รูป แล้วให้พระสงฆ์รูปใดรูปหนึ่งที่ได้รับมอบหมายจากคณะสงฆ์ทั้งนั้นเป็นเอกฉันท์ให้เป็นผู้รับกฐินนั้น การทอดกฐินในแต่ละปีกำหนดให้มีการจัดทอดกฐินขึ้นภายใน ๑ เดือน ช่วงแรม ๑ ค่ำ เดือน ๑๑ ถึงกลางเดือน ๑๒ ซึ่งเป็นช่วงหลังวันออกพรรษา โดยวัดที่จะสามารถรับกฐินได้ ต้องมีพระภิกษุจำพรรษาโดยมิขาดพรรษาเลย แต่ละวัดสามารถรับกฐินได้ปีละ ๑ ครั้ง การทอดกฐินนั้น มีหลายประเภท ในพื้นที่ตำบลวังพิกุล ส่วนใหญ่จะเป็นกฐินสามัคคี ที่มีเจ้าภาพร่วมกัน จะมีการตั้งคณะทำงานเพื่อดำเนินการ แล้วมีหนังสือบอกบุญไปยังผู้อื่นด้วย	- ศาสนาสถานในพื้นที่
๙	วันธรรมสวนะ	“วันธรรมสวนะ” เรียกชื่ออีกอย่างหนึ่งว่า “วันพระ” หมายถึงการฟังธรรมของชาวไทยพุทธ เมื่อถึงวันธรรมสวนะ คือ วันขึ้น ๘ ค่ำ แรม ๘ ค่ำ และ วันขึ้น ๑๕ ค่ำ แรม ๑๕ ค่ำ พุทธศาสนิกชนจะเตรียมอาหาร ผลไม้ เครื่องสักการะไปวัดเพื่อถวายแด่พระภิกษุสงฆ์ รวมทั้งรักษาศีล เจริญจิตภาวนา และฟังธรรมเทศนา	- ศาสนาสถานในพื้นที่

ลำดับ	วัฒนธรรม/ประเพณี	ประวัติความเป็นมา/ความสำคัญ	สถานที่ปฏิบัติ
๑๐	ประเพณีลอยแพ	ประเพณีลอยแพ เป็นประเพณีที่จัดขึ้นที่บ้านปอนางเหริญซึ่งชุมชนตั้งอยู่ติดกับคลองลำเชียงสา ชาวบ้านส่วนใหญ่ประกอบอาชีพเกษตรกรรม ได้แก่ การทำนา ซึ่งต้องพึ่งพาน้ำจากธรรมชาติเป็นหลัก วิถีชีวิตที่ต้องผูกพันกับสายน้ำซึ่งแฝงไว้ด้วยความเชื่อความสำเร็จในการประกอบอาชีพเป็นเพราะมีพระแม่คงคา พระแม่ธรณีเจ้าที่เจ้าทางและผีบรรพบุรุษ ที่ชุมชนบ้านปอนางเหริญได้อาศัย ทำมาหากิน ทั้งบนดินและในน้ำ จึงเรียกประเพณีนี้ว่า “ลอยแพ” เพราะเป็นการส่งโรคร้ายไข้เจ็บให้พ้นไปจากหมู่บ้าน และยังเป็นการบูชาสิ่งศักดิ์สิทธิ์ด้วยการส่งเสบียงอาหารเพื่อจะได้คุ้มครองดูแลชุมชนบ้านปอนางเหริญให้พ้นจากอันตราย ทั้งนี้วิถีชีวิตของชุมชนมีการประกอบอาชีพเกษตรกรรมเป็นหลัก มีความเกี่ยวข้องผูกพันกับสายน้ำในคลองลำเชียงสา โดยทำกันในวันออกพรรษาของทุกปี	วัดใหญ่นางเหริญ หมู่ที่ ๖ บ้านปอนางเหริญ
๑๑	ประเพณีการเทศน์มหาชาติ	เทศน์มหาชาติ หมายถึง การเทศน์เรื่องพระเวสสันดร พระจะเทศน์ ๑๓ กัณฑ์ ในส่วนของกัณฑ์หลอน จะเป็นการหาเงินหรือของต่าง ๆ แห่เข้าวัด ซึ่งจะใช้เวลาในการจัดงานวันเดียวและมีความเชื่อว่าหากผู้ใดได้ฟังเทศน์มหาชาติจบทั้ง ๑๓ กัณฑ์ ภายในวันเดียวจะได้านิสงส์มาก เป็นประเพณีที่ทำในช่วงหลังออกพรรษา หลังกฐินก่อนการเทศน์มหาชาติจะมีการแจ้งให้ชาวบ้านได้ทราบล่วงหน้า เพื่อที่ชาวบ้านจะได้มีเวลาเตรียมของไปทำบุญในวันเทศน์มหาชาติเจ้าภาพแต่ละกัณฑ์เทศน์จะนำเครื่องกัณฑ์เทศน์ใส่กระจาดประกอบด้วย ขนมต่างๆ เช่น ขนมहुข้าง ข้าวพอง ขนมนางเล็ด นอกจากขนมแล้วยังมีอาหารแห้ง เช่น ข้าวสาร น้ำปลา ผลไม้ เช่น มะพร้าว กล้วย ส้ม เป็นต้น และยังมีเครื่องกัณฑ์อื่นๆ เช่น ผ้าไตร บาตร ยาม เครื่องบริวาร นอกจากนี้จะต้องเตรียมดอกไม้ ธูปเทียน และเงินถวายกัณฑ์เทศน์ด้วย	- ศาสนาสถานในพื้นที่

ลำดับ	วัฒนธรรม/ประเพณี	ประวัติความเป็นมา/ความสำคัญ	สถานที่ปฏิบัติ
๑๒	พิธีเลี้ยงศาลตาปู่	<p>ตาปู่ คือผีคุ้มครองหมู่บ้าน ส่วนใหญ่รู้จักกันในนามตาคง ขวัญม่า ชาวบ้านเรียกตาปู่ ตาปู่เจ้าบ้าน ที่สิ่งสถิตของตาปู่คือศาล เรียกว่าศาลตาปู่ มักตั้งอยู่ที่ดอน ที่เนินซึ่งเป็นทางเข้าหมู่บ้านที่มีต้นไม้ใหญ่ ลักษณะของศาลเป็นศาลสี่เสา หลังคาจั่ว กว้างประมาณ ๒ เมตร ยาวประมาณ ๓ เมตร ภายในศาลมีรูปปั้น ช้าง ม้า ตู๊กตาคน ชายหญิง อาวุธ ทำด้วยไม้ เช่นมีด ดาบ หอก ปืน พิธีเลี้ยงตาปู่ มีความสำคัญเพราะชาวบ้านเชื่อว่าตาปู่เป็นผู้คุ้มครองภยันตรายทุกด้านแก่ลูกหลานชาวบ้าน เมื่อเดินทางออกจากหมู่บ้านถ้าผ่านศาลตาปู่ทุกคนจะยกมือไหว้ แล้วอธิษฐานบอกกล่าว ดัง ๆ ว่า "ตาปู่เอ๋ย ปีกปีก รักษา คุ้มครองลูกหลานเด้อ (ตาปู่เอ๋ย ปกปักษ์รักษา คุ้มครองลูกหลานนะ) พิธีกรรมวันเลี้ยงตาปู่จะกำหนดหลังจากประเพณีสงกรานต์ไปแล้ว ซึ่งจะแตกต่างกันไปตามแต่ละหมู่บ้าน เมื่อกำหนดวันแล้วผู้ชายจะมาทำความสะอาดบริเวณศาล โดยส่วนใหญ่จะมีการเซ่นไหว้แบบง่าย ๆ คือ เหล้าขาว หัวหมู ไก่ต้ม หมากพลู บุหรี่ ช้างปั้น ทาสีทาสี ๑ คู่ บายศรีปากชาม ในวันประกอบพิธี ชาวบ้านชายหญิงจะนั่งล้อมศาลตาปู่ บุคคลสำคัญในพิธีไหว้ตาปู่ ได้แก่คนทรงกับบริวาร ซึ่งอาจมีจำนวน ๒ - ๔ คน เมื่อเริ่มพิธีคนตีโทนจะตีโทนเสียงดังกระหึ่ม จนตาปู่มาเข้าทรง บริวารซึ่งส่วนใหญ่เป็นผู้สูงอายุที่ได้รับการเคารพนับถือ จะถามว่าตาปู่ชื่ออะไร เพราะตาปู่มีหลายคน เช่นตาคง ขวัญม่า พญาร่มขาว เฒ่าหลงวัง เป็นต้น เมื่อทราบชื่อแล้ว ตาปู่ที่เข้าคนทรงจะแต่งกายโดยใช้เสื้อผ้าที่เตรียมไว้ แล้วรับเครื่องเซ่นด้วยการใช้ตะเกียบคีบมาดม จากนั้นร่ายรำตามเสียงและจังหวะโทน เมื่ออวยชัยให้พรแก่ลูกหลานแล้ว ตาปู่จะออกจากร่างคนทรง คนทรงเปลี่ยนเครื่องแต่งกายแล้วเริ่มทรงตาปู่คน</p>	ศาลตาปู่ประจำหมู่บ้านทุกหมู่บ้านในตำบล

ลำดับ	วัฒนธรรม/ประเพณี	ประวัติความเป็นมา/ความสำคัญ	สถานที่ปฏิบัติ
๑๒	ประเพณีปิดทองรอยพระพุทธรูปจำลอง	รอยพระพุทธรูปจำลองวัดหนองศาลา เป็นปูชนียสถานที่สำคัญยิ่งแห่งหนึ่งของตำบลเกษมทรัพย์ การจัดงานประจำปีปิดทองรอยพระพุทธรูป เพื่อเปิดโอกาสให้พุทธศาสนิกชนโดยทั่วไป ได้ร่วมทำบุญและปิดทองรอยพระพุทธรูปจำลอง เป็นการอนุรักษ์วัฒนธรรมอันดีงามของท้องถิ่น ซึ่งจัดขึ้นช่วงวันมาฆบูชา เป็นประจำทุกปี	วัดหนองศาลา หมู่ที่ ๑ บ้านหนองศาลา

บทที่ ๔

ข้อมูลภูมิปัญญาท้องถิ่น

ในปัจจุบันเมืองไทยเราได้กลายเป็นประเทศเปิดที่รับเอาความรู้และเทคโนโลยีของต่างชาติเข้ามาอย่างมากมาย ทำให้ไทยกลายเป็นประเทศที่มีความเจริญทางด้านเทคโนโลยี จากผลของการรับเอาวัฒนธรรมของชาติอื่นมานี้เอง ทำให้ประเทศของเรา ชุมชนของเรานี้ก็ถึงความสำคัญของภูมิปัญญาชาวบ้าน และเทคโนโลยีในท้องถิ่นอันดีที่เคยสืบทอดกันมาช้านาน ปัจจุบันวิถีชีวิตแบบดั้งเดิมของไทยเราส่วนมากจะยังคงปฏิบัติสืบทอดกันมาตามชนบทหรือตามท้องถิ่นห่างไกล ซึ่งถือเป็นสิ่งสำคัญที่ยังคงมีการสืบทอดภูมิปัญญาชาวบ้านและเทคโนโลยีในท้องถิ่นอยู่ ดังนั้นการศึกษาภูมิปัญญาชาวบ้านของเราจึงเป็นการธำรงไว้ซึ่งศิลปวัฒนธรรมและวิถีชีวิตของท้องถิ่นเหล่านั้นได้เป็นอย่างดี อีกทั้งยังเป็นการเผยแพร่ภูมิปัญญาในท้องถิ่นให้แก่ผู้ที่สนใจได้รับทราบและร่วมภูมิใจกับบุคคลในท้องถิ่น ด้วยภูมิปัญญาท้องถิ่นเป็นสิ่งที่เกิดขึ้นและดำรงอยู่กับสังคมมนุษย์มาช้านานเป็นการดำรงในชีวิตที่เกี่ยวข้องกับธรรมชาติของแต่ละท้องถิ่นโดยมีการปรับสภาพการดำเนินชีวิตให้เหมาะสมกับสภาพแวดล้อมธรรมชาติตามกาลเวลาอีกด้วย

๑. ความหมายของภูมิปัญญาท้องถิ่น

ภูมิ มีความหมายว่า พื้น ชั้น พื้นเพ

ปัญญา หมายถึง ความรอบรู้ ความรู้ทั่ว ความฉลาดเกิดแต่การเรียนรู้และคิด

ภูมิปัญญา หมายถึง พื้นความรู้ ความสามารถ

ภูมิปัญญาท้องถิ่น หมายถึง ความสามารถในการใช้พื้นความรู้สร้างสรรค์งานเพื่อพัฒนาและดำรงชีวิตของคนในท้องถิ่น

การถ่ายทอดความรู้หรือการสอน หมายถึง บอกวิชาความรู้ให้แสดงเข้าใจโดยวิธีบอกหรือทำให้เห็นเป็นตัวอย่างเพื่อให้รู้ตัว

จากการศึกษาความหมายที่ผู้เชี่ยวชาญ นักวิชาการต่าง ๆ ซึ่งครอบคลุมคำว่า ภูมิปัญญา ภูมิปัญญาพื้นบ้าน ภูมิปัญญาท้องถิ่น ภูมิปัญญาไทย สามารถรวบรวมได้ดังนี้

๑) ภูมิปัญญา

คำว่าภูมิปัญญา ตรงกับคำศัพท์ภาษาอังกฤษว่า Wisdom ซึ่งมีความหมายว่า ความรู้ ความสามารถ ความเชื่อ ความสามารถทางพฤติกรรม และความสามารถในการแก้ไขปัญหาของมนุษย์

สรุปได้ว่า ภูมิปัญญา หมายถึง ความรู้ ความคิด ความสามารถ ที่เป็นผลมาจากการใช้ความคิดและสติปัญญาในการปรับตัวและดำรงชีวิตให้สอดคล้องกับธรรมชาติ สังคม และวัฒนธรรมของชุมชน เป็นกระบวนการที่เกิดขึ้น เรียนรู้ และสะสมมาเป็นระยะเวลาอันยาวนาน สามารถใช้หรือปรับเปลี่ยนมาสร้างประโยชน์ และแก้ปัญหาในการดำเนินชีวิตของคนในสังคม ภูมิปัญญาอาจเกิดจากประสบการณ์ของกลุ่มชนในชุมชนจากภายนอกชุมชน และ/หรือผลิตใหม่ หรือผลิตซ้ำขึ้นมาก็ได้

๒) ภูมิปัญญาชาวบ้าน (Popular Wisdom) สารานุกรมไทยสำหรับเยาวชน ให้ความหมายของ ภูมิปัญญาชาวบ้านว่าเป็นความรู้ของชาวบ้านที่สร้างขึ้นจากประสบการณ์และความเฉลียวฉลาดของแต่ละคน ซึ่งได้เรียนรู้จากพ่อแม่ ปู่ย่า ตายาย ญาติพี่น้อง และผู้ที่มีความรู้ในชุมชน ความรู้เหล่านี้เกี่ยวข้องการดำเนิน ชีวิตเป็นแนวทางหลักเกณฑ์ มีวิธีปฏิบัติที่เกี่ยวกับความสัมพันธ์ระหว่างสมาชิกในครอบครัว ความสัมพันธ์กับผู้ ล่วงลับไปแล้วกับสิ่งศักดิ์สิทธิ์และกับธรรมชาติ ความรู้ที่สั่งสมมาแต่บรรพบุรุษสืบทอดจากคนรุ่นหนึ่งไปสู่คน อีกรุ่นหนึ่งระหว่างการสืบทอดมีการปรับปรุง ประยุกต์และเปลี่ยนแปลงจนอาจเกิดเป็นความรู้ใหม่ตาม สภาพการณ์ทางวัฒนธรรมและสิ่งแวดล้อม

สรุปได้ว่า ภูมิปัญญาชาวบ้าน หมายถึง รากฐานความรู้ของชาวบ้านที่สร้างขึ้นจากประสบ การณ์และ ความรอบรู้ รวมทั้งได้รับการถ่ายทอดมาจากบรรพบุรุษ และที่ได้มีการปรับปรุงเปลี่ยนแปลงให้เข้ากับ สภาพการณ์ทางแวดล้อม และวัฒนธรรมที่มีการเปลี่ยนแปลง เพื่อนำมาใช้ประโยชน์ในการดำรงชีวิตได้อย่าง เหมาะสม

๓) ภูมิปัญญาท้องถิ่น (Local wisdom) พจนานุกรมฉบับราชบัณฑิตยสถาน ๒๕๔๖ ได้ให้ ความหมายของคำว่า ภูมิปัญญาท้องถิ่น ไว้ โดยแยกให้ความหมายของคำว่า ภูมิปัญญา ว่าหมายถึง พื้นความรู้ ความสามารถ และคำว่า ท้องถิ่น ว่าหมายถึง ท้องที่ใดท้องที่หนึ่งโดยเฉพาะ ดังนั้น คำว่า ภูมิปัญญาท้องถิ่น จึงหมายถึง พื้นความรู้ ความสามารถของท้องที่ใดท้องที่หนึ่ง

สำนักคณะกรรมการวัฒนธรรมแห่งชาติ ได้กล่าวไว้ว่า ภูมิปัญญาท้องถิ่นสะสมขึ้นมาจากประสบการณ์ ของชีวิต สังคม และในสภาพสิ่งแวดล้อมที่แตกต่างกัน และถ่ายทอดสืบทอดกันมาเป็นวัฒนธรรม การดำเนินงานด้านวัฒนธรรม จึงต้องใช้ปัญญาค้นหาสิ่งที่มีอยู่แล้ว พื้นฟู ประยุกต์ เสริมสร้างสิ่งใหม่ งานรากฐานสิ่งเก่าที่ค้นพบนั้น นักพื้นฟู นักประยุกต์และนักประดิษฐ์คิดค้นทางวัฒนธรรมพื้นบ้านเหล่านี้ มีชื่อ เรียกในเวลาต่อมาว่า “ปราชญ์ชาวบ้าน” หรือ “ผู้รู้ชาวบ้าน” และสติปัญญาที่นำมาใช้ในการสร้างสรรค์นี้ เรียกว่า “ภูมิปัญญาชาวบ้าน” หรือ “ภูมิปัญญาท้องถิ่น”

ศูนย์พัฒนาหลักสูตรกรมวิชาการ กล่าวว่า ภูมิปัญญาท้องถิ่นหรือภูมิปัญญาชาวบ้าน คือความรู้ที่เกิด จากประสบการณ์ในชีวิตของคนเราผ่านกระบวนการศึกษา สังเกต คิดวิเคราะห์จนเกิดปัญญา และตกผลึกมา เป็นองค์ความรู้ที่ประกอบกันขึ้นมาจากความรู้เฉพาะหลาย ๆ เรื่อง ความรู้ดังกล่าวไม่ได้แยกย่อยออกมาให้ เห็นเป็นศาสตร์เฉพาะสาขาวิชาต่าง ๆ อาจกล่าวได้ว่า ภูมิปัญญาท้องถิ่นเป็นความรู้ที่มีอยู่ทั่วไปในสังคม ชุมชน และในตัวของผู้รู้เองหากมีการสืบค้นหาเพื่อศึกษาและนำมาใช้ก็จะเป็นที่รู้จัก เกิดการยอมรับ ถ่ายทอด และ พัฒนาไปสู่คนรุ่นใหม่ตามยุคตามสมัยได้

สรุปได้ว่า ภูมิปัญญาท้องถิ่น หมายถึง องค์ความรู้ที่เกิดจากการสั่งสมความรู้และประสบการณ์ของคน ในชุมชนหรือท้องถิ่นที่มีการถ่ายทอดกันมาจากรุ่นสู่รุ่นจนเป็นวิถีชีวิต มรดกทางวัฒนธรรมที่มีคุณค่าและมี ความหมายเป็นอัตลักษณ์ของแต่ละท้องถิ่นที่นำมาใช้ในการแก้ปัญหาและพัฒนาชีวิตของคนในท้องถิ่น

๔) ภูมิปัญญาไทย (Thai Wisdom) เป็นผลของประสบการณ์สั่งสมของคนที่เรียนรู้จากปฏิสัมพันธ์ กับสิ่งแวดล้อม ปฏิสัมพันธ์ในกลุ่มชนเดียวกันและระหว่างกลุ่มชุมชนหลาย ๆ ชาติพันธุ์ รวมไปถึงโลกทัศน์ที่มี ต่อสิ่งเหนือธรรมชาติ ภูมิปัญญาเหล่านี้เคยเอื้ออำนวยให้คนไทยแก้ปัญหาได้ดำรงอยู่ และสร้างสรรค์อารยะ

ธรรมของเราเองได้อย่างมีคุณภาพกับสิ่งแวดล้อม โดยเฉพาะในระดับพื้นฐานหรือระดับชาวบ้าน ภูมิปัญญาในแผ่นดินนี้มิได้เกิดขึ้นเป็นเอกเทศแต่มีส่วนแลกเปลี่ยนเลือกเฟ้น และปรับให้ภูมิปัญญาจากอารยธรรมอื่นตลอดมา

สรุปได้ว่า ภูมิปัญญาไทย หมายถึง องค์ความรู้ ความสามารถ และทักษะของคนไทยในด้านต่างๆ ที่เกิดจากการสะสม เลือกรสร และพัฒนาปรับปรุงอย่างมีระเบียบแบบแผนและมีรูปแบบที่เป็นที่ยอมรับและได้รับการถ่ายทอดกันมาในสังคม เพื่อเอื้อประโยชน์ต่อการดำรงชีวิต และการอยู่ร่วมกันของผู้คนแต่ละยุคแต่ละสมัย

ตารางเปรียบเทียบภูมิปัญญาท้องถิ่นกับภูมิปัญญาไทย

ประเภทภูมิปัญญา	ลักษณะที่เหมือนกัน	ลักษณะที่แตกต่างกัน
ภูมิปัญญาท้องถิ่น	เป็นองค์ความรู้ และวิธีการที่นำมาใช้ในการแก้ปัญหาและการตัดสินใจซึ่งได้สืบทอดและเชื่อมโยงมาอย่างต่อเนื่องตั้งแต่อดีตถึงปัจจุบัน	เป็นองค์ความรู้และความสามารถในระดับบุคคลหรือระดับท้องถิ่น ซึ่งมีขอบเขตจำกัดในแต่ละท้องถิ่น เช่น ภาษาอีสาน ผ้าไหม แกงโตปลา หนังตะลุง เป็นภูมิปัญญาท้องถิ่นหรือภูมิปัญญาชาวบ้าน ฯลฯ
ภูมิปัญญาไทย		เป็นองค์ความรู้และความสามารถโดยส่วนรวม เป็นที่ยอมรับในระดับชาติ เช่น ภาษาไทย มวยไทย ต้มยำกุ้ง เป็นภูมิปัญญาไทย ฯลฯ

ดังนั้น จึงอาจสรุปได้ว่า ภูมิปัญญาเป็นความรู้ ความสามารถ และวิธีการที่กลุ่มชนได้จากประสบการณ์ที่สั่งสมไว้ใน การปรับตัวและดำรงชีพในระบบนิเวศหรือสภาพแวดล้อมทางธรรมชาติและสิ่งแวดล้อมทางสังคมวัฒนธรรมที่ได้มีการพัฒนาสืบสานกันมา ภูมิปัญญาชาวบ้าน จึงเป็นความรู้ความสามารถ และวิธีการปฏิบัติของชาวบ้านที่นำมาใช้ในการแก้ปัญหาในการดำเนินชีวิตประจำวัน ซึ่งได้สืบทอดและเชื่อมโยงมาอย่างต่อเนื่องตั้งแต่อดีตจนถึงปัจจุบัน หากวิธีการนั้นเป็นที่ยอมรับของคนในท้องถิ่น และมีการนำไปปฏิบัติกันอย่างแพร่หลายในชุมชนก็จะเรียกว่า ภูมิปัญญาท้องถิ่น แต่ถ้าได้รับการยอมรับในระดับชาติก็จะขยายกว้างเป็นภูมิปัญญาไทย

จากความหมายของภูมิปัญญาท้องถิ่นที่ได้กล่าวมาข้างต้น สามารถสรุปลักษณะสำคัญของภูมิปัญญาท้องถิ่นได้ ๖ ประการ คือ

๑. มีความเป็นท้องถิ่นที่มีรากฐานอยู่ในชุมชนใดชุมชนหนึ่ง
๒. เป็นความรู้ที่ฝังลึกอยู่ในบุคคล ที่ใช้ความรู้นั้น
๓. มีการถ่ายทอดผ่านการบอกเล่าและถ่ายทอดทางวัฒนธรรม ไม่ค่อยมีการจดบันทึกไว้เป็นลาย
๔. เป็นความรู้ที่มาจากการลงมือทำและประสบการณ์มากกว่าเป็นความรู้จากทฤษฎี

๕. มีรากฐานในโลภทัศน์ทางศาสนา ความสำคัญด้านจิตวิญญาณและค่านิยมของชุมชนในสังคม

๖. เป็นความรู้ที่มองสรรพสิ่งอย่างองค์รวม ความสมดุลของร่างกายและจิตวิญญาณ และมีความสำคัญในการดำรงชีวิต

๒. ความสำคัญของภูมิปัญญาไทย

สำนักงานคณะกรรมการการศึกษาแห่งชาติ (ม.ป.ป.) ได้กล่าวถึงความสำคัญของภูมิปัญญาไทยพอสรุปได้ดังนี้

๑. ภูมิปัญญาไทยช่วยสร้างชาติให้เป็นปึกแผ่น

พระมหากษัตริย์ไทยทรงใช้ภูมิปัญญาในการสร้างชาติ สร้างความเป็นปึกแผ่นของประเทศมาโดยตลอด ตั้งแต่สมัยกรุงสุโขทัย พ่อขุนรามคำแหงมหาราชพระองค์ทรงปกครองประชาชนด้วยพระเมตตา แบบพ่อปกครองลูก ผู้ใดประสบความเดือดร้อนก็สามารถดิ้นรนขง้างความเดือดร้อนขอรับพระราชทานความช่วยเหลือทำให้ประชาชนมีความจงรักภักดีต่อพระองค์ ต่อประเทศชาติร่วมกัน สร้างชาติบ้านเมืองจนเจริญรุ่งเรืองได้เป็นปึกแผ่น พระบาทสมเด็จพระบรมชนกาธิเบศร มหาภูมิพลอดุลยเดชมหาราชบรมนาถบพิตร รัชกาลที่ ๙ พระองค์ทรงใช้ภูมิปัญญาสร้างคุณประโยชน์แก่ประเทศทางการเมืองภายในประเทศจนรอดพ้นภัยพิบัติหลายครั้ง ด้านการเกษตรพระองค์ทรงพระราชทานทฤษฎีใหม่ให้แก่พสกนิกร ด้านการเกษตรแบบผสมผสานและยั่งยืน พื้นฟูสภาพแวดล้อม ยังความสงบร่มเย็นของประชาชนให้กลับคืนมา

๒. สร้างความภาคภูมิใจและศักดิ์ศรีเกียรติภูมิแก่คนไทย

คนไทยในอดีตมีความสามารถเป็นที่ปรากฏในประวัติศาสตร์จำนวนมาก เป็นที่ยอมรับของนานาชาติอารยประเทศ เช่น นายขนมต้ม เป็นนักมวยที่มีฝีมือเก่งในการใช้อวัยวะทุกส่วน ทุกท่าแม่ไม้มวยไทย สามารถชกมวยไทยจนชนะพม่าได้ถึงเก้าคนสิบคนในคราวเดียวกัน ซึ่งในปัจจุบันมวยไทยถือเป็นภูมิปัญญาด้านศิลปะการป้องกันตัวชั้นเยี่ยม

นอกจากนี้ยังมีภูมิปัญญาด้านอาหาร อาหารไทยเป็นอาหารที่มีความหลากหลายในรสชาติทั้งอาหารคาวหวาน ปรุงง่าย รสอร่อยถูกปากทั้งชาวไทยและชาวต่างประเทศ พืชที่ใช้ปรุงอาหารส่วนใหญ่เป็นพืชสมุนไพรที่หาได้ง่ายในท้องถิ่น และราคาถูก พืชที่ใช้เป็นส่วนประกอบที่เป็นพืชสมุนไพร เช่น ตะไคร้ ชিং ข่า กระชาย ใบมะกรูด ใบโหระพา ใบกะเพรา เป็นต้น

๓. ความสามารถปรับปรุง ประยุกต์หลักคำสอนทางศาสนา ใช้กับวิถีชีวิตได้อย่างเหมาะสม

คนไทยยอมรับถือศาสนาพุทธเป็นส่วนใหญ่ โดยนำหลักธรรมคำสอนทางศาสนามาปรับใช้ในวิถีชีวิตได้อย่างเหมาะสม ทำให้คนไทยเป็นผู้อ่อนน้อมถ่อมตน เอื้อเฟื้อเผื่อแผ่ ประณีประนอม รักสงบ ใจเย็น มีความอดทนให้อภัยแก่ผู้สำนึกผิด ดำรงชีวิตอย่างเรียบง่ายปกติสุข ทำให้คนในชุมชนพึ่งพากันได้ ทั้งหมดนี้สืบเนื่องจากหลักธรรมคำสอนพระพุทธศาสนา เป็นการนำภูมิปัญญาในการประยุกต์พระพุทธานุชาตมาใช้กับชีวิตประจำวัน

๔. สร้างความสมดุลระหว่างคนกับสังคมและธรรมชาติได้อย่างยั่งยืน

ภูมิปัญญาไทยมีความเด่นชัดในการยอมรับนับถือและให้ความสำคัญแก่คน สังคม และธรรมชาติอย่างยิ่ง มีเครื่องมือที่ชี้ให้เห็นได้อย่างชัดเจนมากมาย เช่น ประเพณีสิบสองเดือน เป็นการแสดงความเคารพ

และขอพร เป็นวันแห่งครอบครัว เครือญาติพี่น้องได้พบปะกันด้วยความอบอุ่น ส่วนประเพณีลอยกระทง คุณค่าอยู่ที่การบูชาและเคารพบุญคุณของน้ำที่หล่อเลี้ยงชีวิตของคน พืช และสัตว์ ซึ่งใช้น้ำทั้งการบริโภคและอุปโภค ในการรักษาป่าให้ต้นน้ำลำธาร ได้ประยุกต์ให้มีประเพณีการบวชป่า ให้เคารพสิ่งศักดิ์สิทธิ์ธรรมชาติ สภาพแวดล้อมยังความอุดมสมบูรณ์แก่ต้นน้ำลำธารพลิกฟื้นกลับคืนมาได้ อาชีพการเกษตรเป็นอาชีพหลักของคนไทยที่คำนึงถึงความสมดุลของคน สังคมและธรรมชาติ โดยทำแต่น้อยพอยู่พอกิน เมื่อเหลือก็แจกญาติพี่น้อง เพื่อนบ้านใกล้เคียง นอกจากนี้ยังนำไปแลกเปลี่ยนกับสิ่งของอย่างอื่นที่ตนไม่มี เมื่อเหลือใช้จริง ๆ จึงจะขาย อาจกล่าวได้ว่าเป็นการเกษตรแบบ "กิน-แจก-แลก-ขาย" ทำให้คนในสังคมได้ช่วยเหลือเกื้อกูลแบ่งปันกัน เคารพนับถือกัน เป็นญาติกันทั้งหมู่บ้าน จึงอยู่ร่วมกันอย่างสงบสุข มีสัมพันธ์กันแนบแน่น ธรรมชาติไม่ถูกทำลายไปมากเนื่องจากทำพอยู่พอกิน ไม่โลภ และทำลายมากเหมือนปัจจุบัน ถือเป็นภูมิปัญญาที่สร้างความสมดุลระหว่างคนกับสังคมและธรรมชาติให้อยู่ร่วมกันได้อย่างยั่งยืน

๕. เปลี่ยนแปลงปรับปรุงได้ตามยุคสมัย

แม้กาลเวลาจะเปลี่ยนไปอย่างไร ความรู้สมัยใหม่จะหลั่งเข้ามามาก แต่ภูมิปัญญาไทยก็สามารถปรับเปลี่ยนได้เหมาะสมกับยุคสมัย เช่น การรู้จักนำเครื่องยนต์มาติดตั้งกับเรือใบพัดเป็นทาง สามารถวิ่งได้เร็วขึ้นเรียกว่า "เรือหางยาว" การรู้จักทำการเกษตรแบบผสมผสานพลิกฟื้นธรรมชาติให้อุดมสมบูรณ์คืนแทนสภาพป่าที่ถูกตัดทำลายไป การรู้จักใช้ภูมิปัญญาออมเงินสะสมทุนตามแบบสมัยใหม่ให้สมาชิกกู้ยืมปลดหนี้สิน และจัดสวัสดิการแก่สมาชิกจนชุมชนมีความมั่นคง เข้มแข็ง สามารถช่วยตนเองได้หลายร้อยหมู่บ้านทั่วประเทศ และการสร้าง "อุทยา" ขึ้นเป็นปะการังเทียม ให้ปลาอาศัยวางไข่แพร่พันธุ์และเจริญเติบโตขยายจำนวนมากดังเดิม ถือเป็นการใช้ภูมิปัญญาปรับปรุงประยุกต์ใช้ได้ตามยุคตามสมัย

๓. ประเภทของภูมิปัญญาท้องถิ่น

เอกวิทย์ ณ ถกลาง ได้แบ่งประเภทของภูมิปัญญาท้องถิ่นออกเป็น ๖ ประเภท คือ

๑. ภูมิปัญญาหรือความรู้ส่วนที่เรียกว่า "ยาไส้" ซึ่งเป็นความรู้ที่เกี่ยวข้องกับเศรษฐกิจเรื่องของปากท้อง เป็นสิ่งที่ถูกนำไปแสวงหาผลประโยชน์ หรือตีคุณค่าเป็นตัวเงินโดยง่าย จึงจำเป็นต้องหวงแหน มีการจดลิขสิทธิ์ สิทธิบัตรทางปัญญา

๒. ภูมิปัญญาหรือความรู้ส่วนที่เรียกว่า "ยาใจ" ซึ่งความรู้ที่ไม่เป็นพิษเป็นภัยกับใคร กลับช่วยให้สังคมมีความเอื้ออาทร เอื้อเนื้อเอื้อเผื่อแผ่เพื่อความผาสุกของคนในสังคม

ประการ แก้ววรรณ ได้สังเคราะห์ประเภทของภูมิปัญญาท้องถิ่นออกเป็น ๖ ประเภท ดังนี้คือ

๑. ภูมิปัญญาท้องถิ่นเพื่อใช้ในการแก้ไขปัญหา ภูมิปัญญาท้องถิ่นเป็นองค์ความรู้ที่เกิดจากสติปัญญาของชาวบ้าน เป็นศักยภาพหรือความสามารถในการแก้ไขปัญหา การดำเนินชีวิตและการประกอบอาชีพของชาวบ้านให้สอดคล้องเหมาะสมกับบริบทของชุมชนท้องถิ่น

๒. ภูมิปัญญาท้องถิ่นเพื่อการพัฒนา เป็นองค์ความรู้ความสามารถของชาวบ้านที่คิดค้น สังสมสืบทอด ปรับปรุง พัฒนา เป็นศักยภาพหรือความสามารถในเชิงสร้างสรรค์ เป็นการสร้างความรู้ใหม่ สร้างปัญญาตอบสนองความจำเป็น ความต้องการของชุมชนท้องถิ่น ตามสภาพสังคมที่เปลี่ยนไป เอื้อประโยชน์ต่อการพัฒนาประเทศโดยรวม ทำให้เกิดการพัฒนายั่งยืนและมั่นคง

๔ ลักษณะของภูมิปัญญาไทย

ลักษณะของภูมิปัญญาไทย มีดังนี้

๑. ภูมิปัญญาไทยเป็นเรื่องใช้ ความรู้(Knowledge) ทักษะ(Skill) ความเชื่อ(Belief) และ พฤติกรรม (Behavior)

๒. ภูมิปัญญาไทยแสดงถึงความสัมพันธ์ระหว่างคนกับคนคนกับธรรมชาติสิ่งแวดล้อมและคน กับสิ่งเหนือธรรมชาติ

๓. ภูมิปัญญาไทยเป็นองค์รวมหรือกิจกรรมทุกอย่างในวิถีชีวิต

๔. ภูมิปัญญาไทยเป็นเรื่องของการแก้ไขปัญหา การจัดการ การปรับตัว การเรียนรู้ เพื่อคง งามอยู่รอดของบุคคล ชุมชน และสังคม

๕. ภูมิปัญญา เป็นแกนหลัก หรือกระบวนทัศน์ในการมองชีวิต เป็นพื้นความรู้ในเรื่องต่าง ๆ

๖. ภูมิปัญญาไทยมีลักษณะเฉพาะหรือมีเอกลักษณ์ในตัวเอง

๗. ภูมิปัญญาไทยมีการเปลี่ยนแปลง เพื่อการปรับสมดุลในพัฒนาการทางสังคมตลอดเวลา ขอบข่ายของภูมิปัญญาไทย

๕. การจำแนกตามแหล่งถ่ายทอดภูมิปัญญาท้องถิ่น

ได้จำแนกภูมิปัญญาท้องถิ่นตามแหล่งถ่ายทอดภูมิปัญญาท้องถิ่นออกเป็น ๓ ประเภท ดังนี้

๑. **ภูมิปัญญาท้องถิ่นประเภทบุคคล** ครอบคลุมบุคคล หรือกลุ่มบุคคลที่มีความรู้ในเรื่องใดเรื่องหนึ่งบุคคลที่ทำหน้าที่เป็นผู้นำในเรื่องพิธีกรรมสำคัญของท้องถิ่น บุคคลที่มีความรู้ความสามารถในการปฏิบัติ การประดิษฐ์ และการเกษตรกรรม โดยบุคคลที่เป็นภูมิปัญญาท้องถิ่นอาจเป็นผู้ริเริ่ม หรือเป็นผู้สืบทอดภูมิปัญญาจากรุ่นสู่รุ่น เช่น ครูภูมิปัญญาหรือปราชญ์ชาวบ้าน พระภิกษุ ผู้นำชุมชน ผู้รู้ พ่อเฒ่าแม่เฒ่า ฯลฯ

๒. **ภูมิปัญญาท้องถิ่นประเภทสถานที่** ครอบคลุมสถานที่ที่มีความสำคัญกับท้องถิ่นในด้านประวัติศาสตร์ ศาสนา พิธีกรรม สถานที่ทางธรรมชาติ สถานที่ท่องเที่ยวทางวัฒนธรรม แหล่งเพาะปลูกตามแนวคิดเศรษฐกิจพอเพียง ทั้งที่เป็นบุคคล หน่วยราชการ และองค์กรเอกชน

๓. **ภูมิปัญญาท้องถิ่นประเภทวัสดุอุปกรณ์** ครอบคลุมวัสดุอุปกรณ์ที่ทำหน้าที่ถ่ายทอดความรู้ในรูปแบบของสื่อสิ่งพิมพ์ สื่อของจริง และของจำลองที่ใช้นำเสนอความรู้เกี่ยวกับภูมิปัญญาท้องถิ่น

๖. การกำหนดขอบข่ายของภูมิภาคไทย

สำนักงานคณะกรรมการวัฒนธรรมแห่งชาติ กระทรวงวัฒนธรรม ได้กำหนดขอบข่ายของภูมิภาคไทยไว้ ๕ ด้าน ดังนี้

๑. ภูมิภาคด้านเกษตรกรรม หมายถึง การผสมผสานการเกษตรและเทคโนโลยีโดยพัฒนาบนพื้นฐานคุณค่าดั้งเดิม รวมทั้งความสามารถในกาแก้ปัญหาต่างๆได้อย่างมีประสิทธิภาพ

๒. ภูมิภาคด้านสิ่งแวดล้อม หมายถึง การอนุรักษ์ธรรมชาติและศิลปวัฒนธรรม การถ่ายทอดความรู้ดั้งเดิมเพื่อการอนุรักษ์ธรรมชาติและสิ่งแวดล้อมอย่างสมดุลและยั่งยืน

๓. ภูมิภาคด้านการจัดการ สวัสดิการและธุรกิจชุมชน หมายถึง การใช้คุณธรรมและจริยธรรมในด้านการรวมกลุ่มเพื่อพัฒนาคุณภาพชีวิตของชุมชนให้มีความมั่นคงทางเศรษฐกิจ สังคมและวัฒนธรรม

๔. ภูมิภาคด้านการรักษาโรคและการป้องกัน หมายถึง การสืบทอดความรู้ดั้งเดิม และการประยุกต์ใช้ความเชื่อท้องถิ่น เพื่อให้ชุมชนสามารถพึ่งตนเองด้านสุขภาพอนามัย

๕. ภูมิภาคด้านการผลิตและการบริโภค หมายถึง การประยุกต์ใช้เทคโนโลยีในการแปรรูปและการผลิตเพื่อการบริโภคอย่างผลิตเพื่อการบริโภคอย่างปลอดภัย ประหยัดและเป็นธรรม อันเป็นกระบวนการให้ชุมชนท้องถิ่นสามารถพึ่งตนเองทางเศรษฐกิจ

กรมส่งเสริมการปกครองส่วนท้องถิ่น ได้กำหนดฐานข้อมูลภูมิภาคท้องถิ่น เพื่อดำเนินการประเมินประสิทธิภาพขององค์กรปกครองส่วนท้องถิ่น (Local Performance Assessment: LPA) ดังนี้

๑. ด้านเกษตรกรรม คือ ภูมิภาคท้องถิ่นเกี่ยวกับการกสิกรรม/การปศุสัตว์/การประมง/การป่าไม้ เช่น การทำการเกษตรแบบผสมผสาน,เกษตรทฤษฎีใหม่ เป็นต้น

๒. ด้านหัตถกรรม คือ ภูมิภาคท้องถิ่นในงานฝีมือหรืองานช่างที่ทำด้วยมือและอุปกรณ์อย่างง่าย โดยไม่ใช้เครื่องจักรเป็นองค์ประกอบหลักในการผลิต เช่น งานจักสาน,งานแกะหนังตะลุง,งานทอผ้าด้วยมือ,งานเย็บปักถักร้อย,การทำหัตถ์เป็นต้น

๓. ด้านอุตสาหกรรม คือ ภูมิภาคท้องถิ่นในงานที่ใช้ทุน แรงงาน และเครื่องจักรเป็นองค์ประกอบหลักในการผลิต โดยมีเป้าหมายการผลิตสิ่งของจำนวนมากเพื่อการค้า และรวมถึงงานด้านการบริการเช่น การทำเครื่องเรือนจากไม้แปรรูป,การแปรรูปสิ่งต่างๆ จากยางพารา เป็นต้น

๔. ด้านกาแพทย์ไทย คือภูมิภาคท้องถิ่นเกี่ยวกับการดูแลและรักษาสุขภาพแบบพื้นบ้าน เช่น การหัตถ์เวชกรรมไทย , การใช้สมุนไพรในการรักษาโรค เป็นต้น

๕. ด้านการจัดการทรัพยากรธรรมชาติและสิ่งแวดล้อม คือ ภูมิภาคท้องถิ่นเกี่ยวกับการจัดการ ๓ ทรัพยากรธรรมชาติและสิ่งแวดล้อม ทั้งการอนุรักษ์ การพัฒนา และการใช้ประโยชน์จากทรัพยากรและสิ่งแวดล้อมอย่างสมดุลและยั่งยืน เช่น การบวชป่า , การสืบชะตาแม่น้ำ ,การทำแนวปะการังเทียม , การอนุรักษ์ป่าชายเลน เป็นต้น

๖. ด้านศิลปกรรม คือ ภูมิภาคท้องถิ่นในการสร้างสรรค์ผลงานศิลปะสาขาต่างๆ เช่น จิตรกรรม , ประติมากรรม , นาฏศิลป์,ดนตรี,ทัศนศิลป์,คีตศิลป์,การละเล่นพื้นบ้านและการนันทนาการ

๗. ด้านภาษาและวรรณกรรม คือ ภูมิภาคท้องถิ่นเกี่ยวกับการใช้ภาษาทั้งภาษาพูดและภาษาเขียน

๘. ด้านอื่นๆ เช่น ภูมิปัญญาท้องถิ่นด้านความเชื่อ ศาสนา ประเพณี พิธีกรรม อาหารพื้นบ้าน เป็นต้น

๗. ประเภทของภูมิปัญญาไทย

ภูมิปัญญาท้องถิ่นมีมากมายหลายแขนง แต่มักจะถูกมองว่าล้าหลัง คนบางกลุ่มจึงไม่ค่อยให้ความนิยมและสืบสานกันมากนัก ส่วนใหญ่แล้วภูมิปัญญาท้องถิ่นมักสืบทอดบอกกล่าวกันเป็นการภายใน เช่น สูตรทำอาหารหรือตำรับตำราต่าง ๑ ทำให้ไม่เป็นที่รับรู้กันโดยทั่วไป อาจจำแนกภูมิปัญญาท้องถิ่นออกเป็น ๑๐ ลักษณะได้ดังนี้

๑. ภูมิปัญญาท้องถิ่นที่เกี่ยวกับความเชื่อและศาสนา ภูมิปัญญาประเภทนี้จะมีลักษณะแตกต่างกันไปในแต่ละท้องถิ่น เนื่องจากมีพื้นฐานทางความเชื่อในศาสนาที่แตกต่างกัน สำหรับภูมิปัญญาท้องถิ่นของไทยซึ่งเกี่ยวกับความเชื่อในพระพุทธศาสนาเป็นหลักนั้น ได้มีส่วนสร้างสรรค์สังคม โดยการผสมผสานกับความเชื่อดั้งเดิมจนกลายเป็นลักษณะเฉพาะของแต่ละท้องถิ่น

๒. ภูมิปัญญาท้องถิ่นที่เกี่ยวกับประเพณีและพิธีกรรม เนื่องจากประเพณีและพิธีกรรมเป็นสิ่งที่ดำรงที่คนไทยในท้องถิ่นสร้างขึ้นมา โดยเฉพาะเป็นการเพิ่มขวัญกำลังใจในสังคม ภูมิปัญญาประเภทนี้จึงมีความสำคัญต่อการดำเนินชีวิตในสังคมเป็นอย่างมาก ดังจะเห็นได้จากประเพณีและพิธีกรรมที่สำคัญ ๆ ในประเทศไทยล้วนเกี่ยวข้องกับการดำเนินชีวิตของคนในสังคมแทบทั้งสิ้น

๓. ภูมิปัญญาท้องถิ่นที่เกี่ยวกับศิลปะพื้นบ้าน เป็นการสร้างสรรค์งานศิลปะประเภทต่าง ๆ โดยการนำทรัพยากรที่มีอยู่มาประยุกต์ใช้ในชีวิตประจำวัน หลังจากนั้นได้สืบทอดการพัฒนาอย่างไม่ขาดสาย กลายเป็นศิลปะที่มีลักษณะที่มีคุณค่าเฉพาะถิ่น

๔. ภูมิปัญญาท้องถิ่นที่เกี่ยวกับอาหารและผักพื้นบ้าน นอกจากมนุษย์จะนำอาหารมาบริโภคเพื่อความอยู่รอดแล้ว มนุษย์ยังได้นำเทคนิคการถนอมอาหารและการปรุงอาหารมาใช้เพื่อให้อาหารที่มีมากเกินไปความต้องการสามารถเก็บไว้บริโภคได้เป็นเวลานาน ซึ่งถือว่าเป็นภูมิปัญญาอีกประเภทหนึ่งที่สำคัญต่อการดำรงชีวิต นอกจากนี้ยังนำผักพื้นบ้านชนิดต่าง ๆ มาบริโภคได้อีกด้วย

๕. ภูมิปัญญาท้องถิ่นที่เกี่ยวกับการละเล่นพื้นบ้าน การละเล่นถือว่าเป็นการผ่อนคลาย โดยเฉพาะในวัยเด็กซึ่งชอบความสนุกสนานเพลิดเพลิน ภูมิปัญญาท้องถิ่นของไทยส่วนใหญ่จะใช้อุปกรณ์ในการละเล่นที่ประดิษฐ์มาจากธรรมชาติ ซึ่งแสดงให้เห็นถึงวิถีชีวิตที่ผูกพันกับธรรมชาติและรู้จักปรับตัวให้เข้ากับสภาพแวดล้อมอย่างกลมกลืน

๖. ภูมิปัญญาท้องถิ่นที่เกี่ยวกับศิลปวัฒนธรรม ประเทศไทยมีวัฒนธรรมที่หลากหลาย ซึ่งเกิดจากการสร้างสรรค์ของแต่ละภาค เราสามารถบ่งชี้หลักฐานจากร่องรอยของศิลปวัฒนธรรมที่ปรากฏกระจายตัวอยู่ทั่วไป เช่น สถาปัตยกรรม ประติมากรรม จิตรกรรม เป็นต้น ซึ่งแสดงให้เห็นถึงเทคนิค ความคิด ความเชื่อของบรรพชนได้เป็นอย่างดี

๗. ภูมิปัญญาท้องถิ่นที่เกี่ยวกับเพลงพื้นบ้าน ภูมิปัญญาประเภทนี้ส่วนมากจะแสดงออกถึงความสนุกสนาน และยังเป็นคติสอนใจสำหรับคนในสังคม ซึ่งมีส่วนแตกต่างกันออกไปตามโลกทัศน์ของคนในภาคต่าง ๆ

๘. ภูมิปัญญาท้องถิ่นที่เกี่ยวกับสมุนไพรและตำรายาพื้นบ้าน ภูมิปัญญาประเภทนี้เกิดจากการสั่งสมประสบการณ์ของคนในอดีตและถ่ายทอดให้กับคนรุ่นหลัง ถือว่ามีความสำคัญเป็นอย่างมาก เพราะถือว่าเป็นปัจจัยสี่ ซึ่งมีความจำเป็นสำหรับมนุษย์ หากได้รับการพัฒนาและส่งเสริมการวิจัยจะเป็นประโยชน์ทางเศรษฐกิจและสังคมในอนาคตได้

๙. ภูมิปัญญาท้องถิ่นที่เกี่ยวกับประดิษฐ์กรรมและหัตถกรรมพื้นบ้าน เทคโนโลยีและสิ่งของเครื่องใช้ต่าง ๆ ที่เกิดจากภูมิปัญญาของคนไทยในแต่ละภาคนั้นถือเป็นประดิษฐ์กรรมและหัตถกรรมชั้นเยี่ยม ซึ่งปัจจุบันยังไม่ได้รับความสนใจในการพัฒนาและส่งเสริมภูมิปัญญาประเภทนี้เท่าที่ควร หากมีการเรียนรู้และสืบทอดความคิดเกี่ยวกับการประดิษฐ์กรรมและหัตถกรรมให้แก่เยาวชน จะเป็นการรักษาภูมิปัญญาของบรรพชนได้อีกทางหนึ่ง

๑๐. ภูมิปัญญาท้องถิ่นที่เกี่ยวกับการดำรงชีวิตตามสภาพแวดล้อมทางธรรมชาติ เนื่องจากคนไทยมีอาชีพที่เกี่ยวข้องกับเกษตรกรรม โดยเฉพาะการทำนา ทำไร่ จึงทำให้เกิดภูมิปัญญาที่เกี่ยวกับความเชื่อและพิธีกรรมในการดำรงชีวิตเพื่อแก้ปัญหาหรืออ่อนวอนให้เกิดความอุดมสมบูรณ์ในการเพาะปลูก และเพื่อเพิ่มผลผลิตทางการเกษตร ดังจะเห็นได้จากพิธีกรรมเกี่ยวกับเกษตรกรรมทั่วทุกภูมิภาคของไทย

ภูมิปัญญาท้องถิ่นประกอบไปด้วยองค์ความรู้ในหลายวิชาดังที่ สำนักงานคณะกรรมการการศึกษาแห่งชาติ (๒๕๔๑) ได้แบ่งสาขาหรือประเภทของภูมิปัญญาท้องถิ่นไว้ ๑๑ สาขา ดังนี้

๑. สาขาเกษตรกรรม หมายถึง ความสามารถในการผสมผสานองค์ความรู้ ทักษะ และเทคนิคด้านการเกษตรกับเทคโนโลยีโดยการพัฒนาบนพื้นฐานคุณค่าดั้งเดิม ซึ่งคนสามารถพึ่งพาตนเองในภาวะการณ์ต่าง ๆ ได้เช่น การทำเกษตรแบบผสมผสาน การแก้ปัญหาการเกษตรด้านการตลาด การแก้ปัญหาด้านการผลิต การแก้ไขโรคและแมลง และการรู้จักปรับใช้เทคโนโลยีที่เหมาะสมกับการเกษตร เป็นต้น

๒. สาขาอุตสาหกรรมและหัตถกรรม (ด้านการผลิตและการบริโภค) หมายถึง การรู้จักประยุกต์ใช้เทคโนโลยีสมัยใหม่ในการแปรรูปผลผลิต เพื่อชะลอการนำเข้าตลาด เพื่อแก้ปัญหาด้านการบริโภคอย่างปลอดภัย ประหยัด และเป็นธรรม อันเป็นกระบวนการให้ชุมชนท้องถิ่นสามารถพึ่งตนเองทางเศรษฐกิจได้ ตลอดทั้งการผลิตและการจัดจำหน่ายผลผลิตทางหัตถกรรม เช่น การรวมกลุ่มของกลุ่มโรงงานยางพารา กลุ่มโรงสี กลุ่มหัตถกรรม เป็นต้น

๓. สาขาการแพทย์ไทย หมายถึง ความสามารถในการจัดการป้องกันและรักษาสุขภาพของคนในชุมชน โดยเน้นให้ชุมชนสามารถพึ่งพาตนเองทางด้านสุขภาพและอนามัยได้

๔. สาขาการจัดการทรัพยากรธรรมชาติและสิ่งแวดล้อม หมายถึง ความสามารถเกี่ยวกับการจัดการทรัพยากรธรรมชาติและสิ่งแวดล้อม ทั้งอนุรักษ์ การพัฒนา และใช้ประโยชน์จากคุณค่าของทรัพยากรธรรมชาติและสิ่งแวดล้อมอย่างสมดุลและยั่งยืน

๕. สาขากองทุนและธุรกิจชุมชน หมายถึง การจัดการด้านสมทบและบริการกองทุนในการประกันคุณภาพชีวิตของคน ให้เกิดความมั่นคงทางเศรษฐกิจ สังคม และวัฒนธรรม

๖. สาขาศิลปกรรม หมายถึง ผู้ที่มีความรู้ ความสามารถ ประสบการณ์ มีผลงานโดดเด่น เรื่อง ต่อไปนี้

๖.๑ ด้านจิตรกรรม คือ การวาดภาพฝาผนัง การเขียนภาพลงผ้า หน้าผา การสักลาย ฯลฯ

๖.๒ ด้านประติมากรรม คือ ผู้ที่มีความรู้ ความสามารถ มีประสบการณ์และมีฝีมือในการปั้น แกะสลัก การหล่อ เช่น หล่อพระพุทธรูป ปั้นโอ่ง สลักลวดลาย ประดับต้นเทียน สิ่งก่อสร้าง ฯลฯ

๖.๓ ด้านสถาปัตยกรรม คือ ผู้ที่มีความรู้ ความสามารถ ประสบการณ์เรื่อง การก่อสร้าง อาคารบ้านเรือน โบสถ์ ศาลา ศาลพระภูมิ ฯลฯ

๖.๔ ด้านหัตถกรรม (งานช่างฝีมือ) คือผู้ที่มีความรู้ ความสามารถ มีผลงานในสิ่งที่ทำมือ เช่น เครื่องจักสานต่าง ๆ

๖.๕ ด้านงานประดิษฐ์ คือ ผู้ที่มีความรู้ ความสามารถ มีประสบการณ์ด้านการจัดทำผลงาน เลียนแบบธรรมชาติ เช่น การประดิษฐ์ดอกไม้ บายศรี การแต่งลวดลายบนแผ่นผ้า ฯลฯ

๖.๖ ด้านดนตรี นาฏศิลป์และการเล่นพื้นบ้าน คือ ผู้ที่มีความรู้ ความสามารถและ ประสบการณ์ด้านการเล่นดนตรี การขับสำ การพ้อนรำ การคิดวิธีการเล่นพื้นบ้าน หมอลำ การเล่นหนังปราโมทย์ ลิเก เพลงกันตรึม เจริญ ฯลฯ

๗. สาขาการจัดการองค์กร หมายถึง ความสามารถในการบริหารจัดการดำเนินงานของ องค์กรชุมชนต่าง ๆ ให้สามารถพัฒนาและบริหารองค์กรของตนเองได้ตามบทบาทหน้าที่ขององค์กร เช่น การจัดการองค์กรของกลุ่มแม่บ้าน เป็นต้น

๘. สาขาภาษาและวรรณกรรม หมายถึง ความสามารถในการผลิตผลงานเกี่ยวกับภาษา ทั้ง ภาษาถิ่น ภาษาโบราณ ภาษาไทย และการใช้ภาษา ตลอดทั้งต้นวรรณกรรมทุกประเภท

๙. สาขาศาสนาและประเพณี หมายถึง ความสามารถในการประยุกต์และปรับใช้หลักธรรม คำสอนทางศาสนา ความเชื่อ และประเพณีดั้งเดิมที่มีคุณค่าให้เหมาะสมต่อการประพฤติปฏิบัติให้บังเกิดผลดี ต่อบุคคลและสิ่งแวดล้อม เช่น การถ่ายทอดหลักธรรมทางศาสนา การบวชป่า การประยุกต์ประเพณีบุญ ประทายข้าว เป็นต้น

๑๐. สาขากองทุนและสวัสดิการ หมายถึง การจัดการด้านสมทบและบริการกองทุนในการ ประกันคุณภาพชีวิตของคน ให้เกิดความมั่นคงทางเศรษฐกิจ สังคม และวัฒนธรรม

๑๑. สาขาการศึกษา หมายถึง ความสามารถในการถ่ายทอด การอบรมเลี้ยงดู การบ่มเพาะ การสั่งสอน การสร้างสื่อและอุปกรณ์ การวัดความสำเร็จ

๘. ข้อมูลเกี่ยวกับภูมิปัญญาท้องถิ่น ตำบลเกษมทรัพย์ อำเภอปรางค์ จังหวัดนครราชสีมา มีดังนี้

๘.๑ ด้านการเกษตรกรรม

ภูมิปัญญาท้องถิ่น

: การเกษตรแบบผสมผสานตามแนวเศรษฐกิจพอเพียงและการเผาถ่าน
ไร่ควัน

เจ้าของภูมิปัญญา

: นายมงคล พลดอน



สถานที่ตั้ง เลขที่ หมู่ ตำบล : หมู่ที่ ๕ บ้านเก่านางเหริญ

รายละเอียดโดยสังเขป

๑. ทำเกษตรผสมผสานตามแนวเศรษฐกิจพอเพียง ได้แก่ การเลี้ยงเป็ด ปลูกพืชสมุนไพร และ
ผักสวนครัวสลั่วนกันไป



๒. เผาถ่านโดยการประยุกต์ใช้เตาเผาถ่านจากถังน้ำมัน และเผาถ่านแบบไร่คว้น



๘.๑ ด้านการเกษตรกรรม

ภูมิปัญญาท้องถิ่น

: การเลี้ยงไก่ชน

เจ้าของภูมิปัญญา

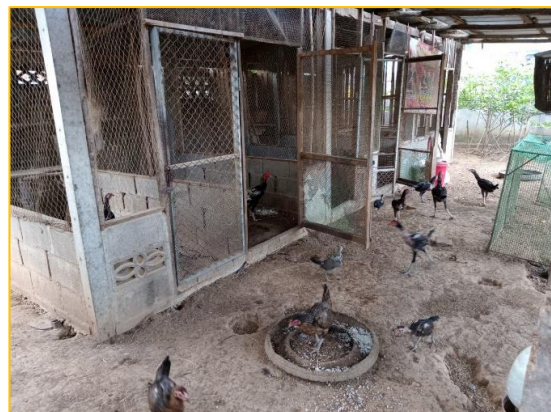
: นายศราวุธ สุวรรณศรี



สถานที่ตั้ง เลขที่ หมู่ ตำบล : หมู่ที่ ๔ บ้านหลุมข้าว

รายละเอียดโดยสังเขป

เป็นผู้มีประสบการณ์และความชำนาญในการเลี้ยงไก่ชน เป็นที่รู้จักทั่วไปในตำบล โดยสืบทอดภูมิปัญญาการเลี้ยงไก่ชนมาจากบิดาและศึกษาเพิ่มเติมจากผู้รู้ในตำบล จุดประสงค์ของการเพาะเลี้ยงไก่ชนเพื่อจำหน่ายและเป็นเกมกีฬาพื้นบ้าน โดยเลี้ยงไก่ชนด้วยใจรักและความผูกพัน โดยไก่ทุกตัวที่เลี้ยงไว้จะได้รับการดูแลเป็นอย่างดี



๘.๑ ด้านการเกษตรกรรม

ภูมิปัญญาท้องถิ่น : การทำเกษตรแบบผสมผสานและปลูกผักปลอดสารพิษ

เจ้าของภูมิปัญญา : กลุ่มปลูกพืชผักผสมผสานผลิตอาหารปลอดภัย

สถานที่ตั้ง เลขที่ หมู่ ตำบล : หมู่ที่ ๔ บ้านหลุมข้าว

รายละเอียดโดยสังเขป

แนวคิดการจัดตั้งกลุ่มเกิดจากความร่วมมือของหน่วยงานราชการระดับอำเภอและท้องถิ่น ดำเนินการบ้านพอเพียง Model.๓๐ ตารางวา ซึ่งเป็นการน้อมนำหลักปรัชญาของเศรษฐกิจพอเพียงสู่การปฏิบัติอย่างเป็นรูปธรรมและยั่งยืน นำไปสู่การลดรายจ่ายเพิ่มรายได้ให้กับครัวเรือน พร้อมทั้งเป็นแหล่งอาหารปลอดสารพิษ ส่งเสริมสุขภาพให้แข็งแรง โดยมีการปลูกผักสวนครัวไม่น้อยกว่าครัวเรือนละ ๒๐ ชนิด, คัดแยกขยะเปียกลดโลกร้อน ตลอดจนรวมกลุ่มอาชีพนำผลผลิตเข้าสู่กระบวนการแปรรูป เสริมสร้างความร่วมมือเกิดการบูรณาการจากภาคส่วนต่างๆ มุ่งสู่การเป็นตำบลเข้มแข็ง โดยใช้พื้นที่สาธารณะของชุมชน ในการฟื้นฟูภูมิปัญญา และพัฒนาการเรียนรู้เพื่อความสามารถในการพึ่งตนเองของเกษตรกรให้ได้ในระยะยาว ยึดหลักของธรรมชาติในการผลิต ตั้งแต่การเตรียมแปลง การกำจัดวัชพืช การป้องกันกำจัดแมลงศัตรูพืช เช่น การปลูกแบบผสมผสาน การเพิ่มความหลากหลายของพืช การปลูกพืชหมุนเวียน และการปลูกพืชสมุนไพรในแปลง เป็นต้น โดยผลผลิตที่ได้จะนำขายให้ประชาชนตำบลเกษมทรัพย์ และประชาชนทั่วไปได้รับประทาน อาหารปลอดภัย เป็นแหล่งเรียนรู้การปลูกผักปลอดสารพิษ



๘.๒ ด้านหัตถกรรม

ภูมิปัญญาท้องถิ่น

: การจักสานไม้ไผ่

เจ้าของภูมิปัญญา

: นายเชิด แทนเกษม



สถานที่ตั้ง เลขที่ หมู่ ตำบล : หมู่ที่ ๓ บ้านท่าเยี่ยม

รายละเอียดโดยสังเขป

นายเชิด แทนเกษม เป็นผู้มีความรู้ความสามารถในการจักสานไม้ไผ่ ซึ่งเป็นวัตถุดิบที่มีอยู่ในหมู่บ้านนำมาแปรรูปเป็น วัสดุ อุปกรณ์ เครื่องใช้ ต่างๆ เช่น กระด้ง หวด พัด อุปกรณ์จับปลา เป็นต้น

“งานจักสาน” เป็นภูมิปัญญาท้องถิ่นของชุมชนที่สำคัญยิ่งต่อการดำรงชีวิตตั้งแต่อดีตจนถึงปัจจุบัน การจักสานเป็นตัวอย่างหนึ่ง que แสดงให้เห็นภูมิปัญญาอันเฉลียวฉลาดของคนในท้องถิ่นที่ใช้ ภูมิปัญญาสามารถนำสิ่งที่มีอยู่ในชุมชนมาประยุกต์ทำเป็นเครื่องมือเครื่องใช้ในชีวิตประจำวัน ซึ่งมีประโยชน์ในการดำรงชีวิตการจักสานมีมานานแล้ว และได้มีการพัฒนาตลอดเวลาโดยอาศัยการถ่ายทอดความรู้จากคนรุ่นหนึ่งไปสู่คนอีกรุ่นหนึ่ง การดำรงชีวิตประจำวันของชาวบ้านส่วนใหญ่ไม่ได้เอาความรู้หนังสือมาเกี่ยวข้อง การเรียนรู้ต่างๆ อาศัยวิธีการฝึกหัดและบอกเล่าที่สะท้อนให้เห็นการเรียนรู้ เกิดจากความคิดในการนำเอาไม้ไผ่มาแปรรูปเป็น วัสดุ อุปกรณ์ เครื่องใช้ต่างๆ นั้นเอง



๘.๒ ด้านหัตถกรรม

ภูมิปัญญาท้องถิ่น : การจักสานด้วยเส้นพลาสติก และการทอผ้า

เจ้าของภูมิปัญญา : นางศรีนวล ประมัตสรระน้อย

สถานที่ตั้ง เลขที่ หมู่ ตำบล : หมู่ที่ ๓ บ้านท่าเยี่ยม

รายละเอียดโดยสังเขป

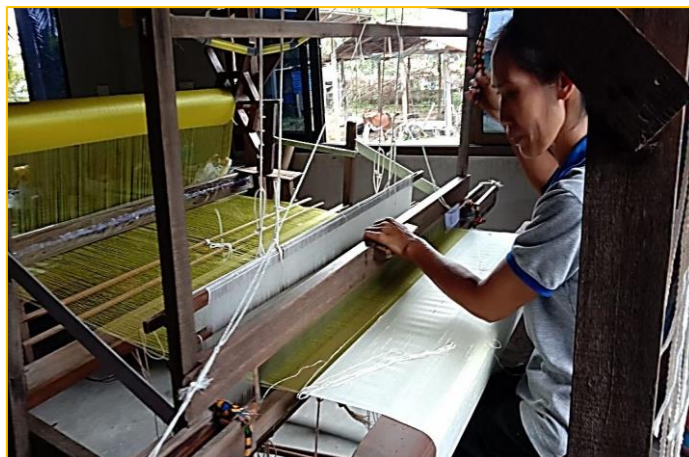
การจักสานด้วยเส้นพลาสติก

นางศรีนวล ประมัตสรระน้อย มีความรู้ความสามารถในการด้วยเส้นพลาสติก เกิดจากภูมิปัญญาที่มี การถ่ายทอดจากรุ่นสู่รุ่นในลักษณะของการทำเครื่องจักสานลักษณะต่างๆ ซึ่งแต่เดิมได้นำวัสดุดิบจาก ธรรมชาติเท่าที่จะหาได้ใกล้ตัวมาทำให้เกิดประโยชน์ เช่น ไม้ไผ่ หวาย เป็นต้น เพื่อสานเป็นสิ่งของเครื่องใช้ สำหรับใช้สอยในชีวิตประจำวัน ปัจจุบันการสานตระกร้าพลาสติกได้กลายเป็นผลิตภัณฑ์ที่สำคัญอย่างหนึ่งที่ เข้ามามีบทบาทในชีวิตประจำวันมากขึ้น เนื่องจากวัสดุเส้นพลาสติกมีความทนทานและสามารถออกแบบ เครื่องจักสานได้หลากหลายกว่า และนางศรีนวล ประมัตสรระน้อย ได้มีโอกาสเป็นผู้เข้าร่วมอบรมถ่ายทอดภูมิ ปัญญาการจักสานพลาสติก กับองค์การบริหารส่วนตำบลเกษมทรัพย์ เพื่อเป็นบทเรียนในพื้นที่ตำบล เกשמทรัพย์ สามารถสร้างอาชีพ เพิ่มรายได้ให้กับครอบครัวอีกด้วย



การทอผ้าไหม

นางศรีนวล ประมัตตระน้อย มีความรู้ความสามารถในการทอผ้าไหม ซึ่งเป็นภูมิปัญญาท้องถิ่นที่สืบทอดการทอผ้ามาจากบรรพบุรุษ โดยรับจ้างทอผ้าจากโรงงานอุตสาหกรรมทอผ้าไหมในเขตพื้นที่อำเภอปักธงชัย การทอผ้าเป็นหัตถกรรมพื้นบ้านของชาวอีสาน และเป็นภูมิปัญญาที่น่าภาคภูมิใจที่ถือว่าเป็นหน้าที่ของสตรี ที่จะใช้เวลาหลังจากฤดูเก็บเกี่ยวมาทอผ้าสำหรับใช้ในครัวเรือน ปัจจุบัน ภูมิปัญญาในการทอผ้าเริ่มหายไปจากชุมชนเนื่องจากความคึกคักของหนุ่มสาว ไม่ค่อยให้ความสนใจในการทอผ้าไหม อันแสดงให้เห็นถึงภูมิปัญญาท้องถิ่นของชุมชนเท่าใดนัก เนื่องจากการศึกษาเข้ามามีบทบาทมากขึ้น เยาวชนรุ่นใหม่ได้รับการศึกษาในระบบมากขึ้น เมื่อได้รับการศึกษาที่สูงขึ้นก็จะมีช่องทางในการประกอบอาชีพมากขึ้น จึงส่งผลให้เยาวชนรุ่นใหม่หันไปประกอบอาชีพอื่นตามที่ตนได้ศึกษาเล่าเรียนมา และอาชีพเหล่านั้นเป็นอาชีพที่จะต้องออกไปทำงานนอกหมู่บ้าน เช่น การเลือกเข้าทำงานในโรงงานอุตสาหกรรม เนื่องจากได้ผลตอบแทนรวดเร็วกว่าการทอผ้าไป จึงทำให้ชุมชนขาดบุคคลกรรุ่นใหม่ในการสืบทอดภูมิปัญญาดังกล่าว



๘.๒ ด้านหัตถกรรม

ภูมิปัญญาท้องถิ่น

: การทอเสื่อกก

เจ้าของภูมิปัญญา

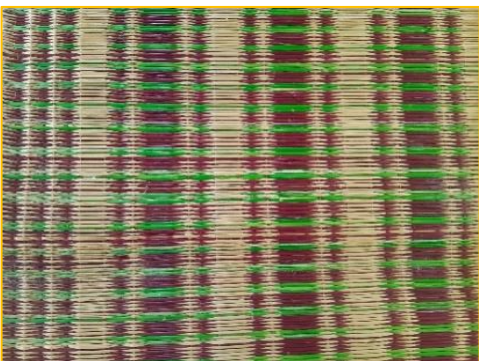
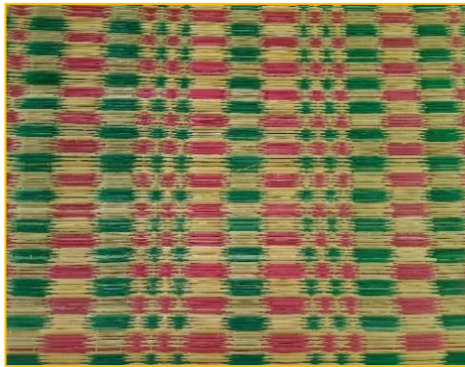
: นายธีรเชษฐ์ แพบกิ่ง



สถานที่ตั้ง เลขที่ หมู่ ตำบล : หมู่ที่ ๕ บ้านแก่นางเหริญ

รายละเอียดโดยสังเขป

นายธีรเชษฐ์ แพบกิ่ง เป็นผู้มีความรู้ความชำนาญในการทอเสื่อกก ซึ่งเป็นภูมิปัญญาท้องถิ่นที่นำเอาต้นกกลังกา ซึ่งเป็นพืชธรรมชาติที่ขึ้นอยู่ทั่วไปในบริเวณพื้นที่ตำบลเกษมทรัพย์และตำบลใกล้เคียง และภูมิปัญญาในท้องถิ่นที่นำต้นกกมาแปรสภาพให้เป็นเส้น ย้อมสี แล้วสานทอให้เป็นแผ่นผืน การทอเสื่อเป็นไปเพื่อการใช้สอยในครัวเรือน มีการสืบทอดความรู้จากคนรุ่นหนึ่งสู่คนรุ่นต่อมา จนกลายเป็นวิถีชีวิตในยามว่างจากงานเกษตรกรรม โดยที่ผ่านมามีชุมชนบ้านนางเหริญก็มีการทอเสื่อไว้ใช้ในครอบครัวของตนเองมาโดยตลอด เพื่อนำมาใช้ปูลาดรองนั่ง หรือนอน ตลอดจนทำพิธีกรรมทางศาสนาและความเชื่อ การสืบทอดภูมิปัญญาการทอเสื่อจะใช้วิธีการถ่ายทอดหลายรูปแบบ เช่น วิธีบอกเล่าโดยตรง หรือถ่ายทอดผ่านการปฏิบัติ จากคนในครอบครัว หรือปราชญ์ในชุมชน แต่ยังไม่มีการบันทึกเป็นลายลักษณ์อักษร



๘.๒ ด้านหัตถกรรม

ภูมิปัญญาท้องถิ่น

เจ้าของภูมิปัญญา

: ทำพานบายศรี

: นางวาริณ ทุ่งกลาง



สถานที่ตั้ง เลขที่ หมู่ ตำบล : หมู่ที่ ๕ บ้านแก่นางเหริญ

รายละเอียดโดยสังเขป

นางวาริณ ทุ่งกลาง มีความรู้ในการทำบายศรีมาจากบรรพบุรุษในชุมชน โดยได้ฝึกฝน ลองผิด ลองถูก และเรียนรู้เพิ่มเติมการทำพานบายศรีสมัยใหม่จากสื่อต่างๆ จนเกิดความชำนาญและเป็นที่ยอมรับของคนในชุมชน โดยจะได้รับคัดเลือกให้เป็นผู้รับผิดชอบหลักในการทำพานบายศรีเวลามีงานบุญ หรือ งานประเพณีต่างๆ



๘.๒ ด้านหัตถกรรม

ภูมิปัญญาท้องถิ่น : ตัดเย็บเสื้อผ้า
เจ้าของภูมิปัญญา : นางเลี่ยม คัดสำโรง
สถานที่ตั้ง เลขที่ หมู่ ตำบล : หมู่ที่ ๕ บ้านแก่นางเหริญ
รายละเอียดโดยสังเขป

นางเลี่ยม คัดสำโรง มีความรู้ในด้านการตัดเย็บเสื้อผ้า ศึกษาวิธีการตัดเย็บเสื้อผ้า โดยเริ่มต้นจากความชื่นชอบ และเรียนรู้ด้วยตนเอง จากการซ่อมแซมเสื้อผ้าในครัวเรือน จนทำให้มีฝีมือด้านการตัดเย็บ จึงลงทุนซื้อเครื่องจักรเย็บผ้ามาประกอบอาชีพเสริมเป็นช่างซ่อมแซมเสื้อผ้าของหมู่บ้าน จนเกิดความคล่องแคล่ว พัฒนาฝีมือ ออกแบบ ตัดเย็บผ้าไทย เป็นชุดที่สวยงามได้รับความนิยมจากคนในตำบลเป็นอย่างมาก



๘.๒ ด้านหัตถกรรม

ภูมิปัญญาท้องถิ่น

: การผลิตดอกไม้จันทน์และพวงหรีด

เจ้าของภูมิปัญญา

: กลุ่มผลิตดอกไม้จันทน์และดอกไม้ประดิษฐ์

สถานที่ตั้ง เลขที่ หมู่ ตำบล

: หมู่ที่ ๗ บ้านโคกนางเจริญ

รายละเอียดโดยสังเขป

กลุ่มผลิตดอกไม้จันทน์และดอกไม้ประดิษฐ์ เป็นการรวมกลุ่มของสมาชิก ตั้งอยู่หมู่ที่ ๗ บ้านโคกนางเจริญ ผ่านการประดิษฐ์ “ดอกไม้จันทน์และพวงหรีด” เพื่อจำหน่ายเป็นการสร้างอาชีพเพื่อเพิ่มรายได้ให้กับครัวเรือน



๘.๒ ด้านหัตถกรรม

ภูมิปัญญาท้องถิ่น

: การสานแห

เจ้าของภูมิปัญญา

: นายประสงค์ งามสำโรง



สถานที่ตั้ง เลขที่ หมู่ ตำบล : หมู่ที่ ๕ บ้านแก่นางเหริญ

รายละเอียดโดยสังเขป

ภูมิปัญญาท้องถิ่น “การสานแห” เริ่มมาจากสมัยก่อนนั้น ครอบครัวไทยเป็นครอบครัวภาคเกษตรกรรม มีการทำมาหากินตามธรรมชาติ จับปลาโดยใช้เบ็ด ยกยอ และใช้แหเป็นเครื่องมือในการจับสัตว์น้ำ เพื่อนำมาประกอบเป็นอาหารการกิน เลี้ยงดูครอบครัว ซึ่ง นายประสงค์ งามสำโรง ได้สืบทอดภูมิปัญญาการสานแห หรือที่เรียกว่าถักแห มาจากบิดา โดยเริ่มมีความสนใจการสานแหมาตั้งแต่วัยเด็ก และได้ลองฝึกลองถูกเรื่อยมา รวมทั้งได้ศึกษาหาความรู้และเทคนิคใหม่ๆ เพื่อให้ผลิตภัณฑ์ที่ออกมามีความแข็งแรงและทนทาน ยิ่งมีความชอบในการจับปลาจึงทำให้เกิดความสนใจการสานแหเพื่อนำอุปกรณ์ดังกล่าวไปใช้ในการจับปลาโดยไม่ต้องซื้อจากร้านค้าซึ่งมีราคาค่อนข้างแพงเมื่อเปรียบเทียบกับ การซื้ออุปกรณ์เพื่อนำมาสานเอง



๘.๓ ด้านอุตสาหกรรม

ภูมิปัญญาท้องถิ่น : ช่างไม้
เจ้าของภูมิปัญญา : นายอตุลย์ เอิบสำโรง
สถานที่ตั้ง เลขที่ หมู่ ตำบล : หมู่ที่ ๙ บ้านตะคร้อ
รายละเอียดโดยสังเขป

มีความรู้ความสามารถด้านช่างไม้ สืบสานต่อมาจากคุณปู่ เรียนรู้หาประสบการณ์จากช่างที่มีฝีมือและศึกษารูปแบบงานใหม่จากช่องทางออนไลน์ต่างๆ จนสามารถผลิตชิ้นงานสร้างอาชีพหลักและสร้างรายได้ให้แก่ครอบครัว รายละเอียดของภูมิปัญญา วัสดุที่ใช้เป็นไม้เนื้อแข็ง หรือเนื้ออ่อนก็ได้ เลือกตามลักษณะการใช้งาน สามารถทำได้หลายประเภท เช่น โต๊ะ ตู้ เตียง ประตู หน้าต่าง และเป็นช่างสร้างบ้านได้อีกด้วย



๘.๔ ด้านการแพทย์ไทย

ภูมิปัญญาท้องถิ่น : สมุนไพรพื้นบ้าน
เจ้าของภูมิปัญญา : นางประนอม ช้อยกิ่ง
ที่อยู่ : หมู่ที่ ๔ บ้านหลุมข้าว

ความเชี่ยวชาญ/ภูมิปัญญา โดยสังเขป

เป็นผู้ที่มีความรู้เกี่ยวกับสมุนไพรพื้นบ้านในการดูแลสุขภาพ โดยเรียนรู้มาจากรุ่น ปู่ ย่า ตา ยาย ไทย โดยการนำพืชสมุนไพรต่างๆ ในท้องถิ่น มาใช้ในการปรุงหรือประกอบเป็นยารักษาโรคสำหรับการใช้ในการดูแลสุขภาพ เพื่อรักษาหรือบรรเทาอาการท้องอืด ท้องเฟ้อ เป็นไข้ ไอ ผื่นคันตามผิวหนัง บำรุงโลหิต เป็นต้น



๘.๔ ด้านการแพทย์ไทย

ภูมิปัญญาท้องถิ่น : สมุนไพรพื้นบ้าน

เจ้าของภูมิปัญญา : นางสาวศุภชญา เพ็งมณี



ที่อยู่ : หมู่ที่ ๕ บ้านแก่นางเหริญ

ความเชี่ยวชาญ/ภูมิปัญญา โดยสังเขป

เป็นผู้ที่มีความรู้ความสามารถในการผลิตสมุนไพรจากตัวยาจาก ไพล, หัวขมิ้นชัน, เกล็ดสะระแห่น และตัวยาอื่นๆ มีสรรพคุณใช้บรรเทาอาการปวดเมื่อยตามร่างกาย ใช้ทา ถู นวด บริเวณที่มีอาการ



๘.๔ ด้านการแพทย์ไทย

ภูมิปัญญาท้องถิ่น : ยาสมุนไพร หมอเป่า

เจ้าของภูมิปัญญา : นายสำราญ สิ้นจ้งหรีด

ที่อยู่ : หมู่ที่ ๔ บ้านหลุมข้าว

ความเชี่ยวชาญ/ภูมิปัญญา โดยสังเขป

เป็นผู้ที่มีความรู้ความสามารถในการผลิตตัวยาจากการนำพืชสมุนไพรต่างๆ ในท้องถิ่น มาใช้ในการปรุงหรือประกอบเป็นยารักษาโรคสำหรับใช้ในการดูแลสุขภาพ เพื่อรักษาหรือบรรเทาอาการท้องอืด ท้องเฟ้อ เป็นไข้ ไอ ผื่นคันตามผิวหนัง บำรุงโลหิต เป็นต้น รวมถึงการรักษาผู้อื่นด้วยการเป่า ซึ่งเป็นการรักษาของแพทย์แผนโบราณ



๘.๔ ด้านการแพทย์ไทย

ภูมิปัญญาท้องถิ่น : นวดแผนไทย ลูกประคบ

เจ้าของภูมิปัญญา : นางสาวทองคำ กลั่นเกษม

ที่อยู่ : หมู่ที่ ๔ บ้านหลุมข้าว

ความเชี่ยวชาญ/ภูมิปัญญา โดยสังเขป

มีความรู้ความสามารถในการนวดแผนไทยควบคู่กับการใช้ลูกประคบ สำหรับบรรเทาอาการปวดเมื่อย คลายความแข็งเกร็งของกล้ามเนื้อช่วยให้เส้นเอ็นที่ตึงแข็ง อ่อนตัวลง ช่วยระบบการไหลเวียนของโลหิต



๘.๔ ด้านการแพทย์ไทย

ภูมิปัญญาท้องถิ่น : นวดแผนไทย ลูกประคบ
เจ้าของภูมิปัญญา : นางปาริฉัตร สาระสรระน้อย
ที่อยู่ : หมู่ที่ ๗ บ้านโคกนางเหริญ

ความเชี่ยวชาญ/ภูมิปัญญา โดยสังเขป

มีความรู้ความสามารถในการนวดแผนไทยควบคู่กับการใช้ลูกประคบ สำหรับบรรเทาอาการปวดเมื่อย คลายความแข็งเกร็งของกล้ามเนื้อช่วยให้เส้นเอ็นที่ตึงแข็ง อ่อนตัวลง ช่วยระบบการไหลเวียนของโลหิต



๘.๕ ด้านศิลปกรรม

ภูมิปัญญาท้องถิ่น

: เพลงโคราช

เจ้าของภูมิปัญญา

: นางสาวพรทิพย์ ผูกจันทร์



สถานที่ตั้ง เลขที่ หมู่ ตำบล : หมู่ที่ ๑ บ้านหนองศาลา

รายละเอียดโดยสังเขป

นางสาวพรทิพย์ ผูกจันทร์ มีความชำนาญในการแสดงการรำร้อง “เพลงโคราช” ซึ่งเป็นการแสดงพื้นบ้านของชาวโคราชร้องเพลงพื้นบ้าน “เพลงโคราช” เพลงโคราชเป็นวัฒนธรรมทางภาษาของชาวโคราช ร้องเล่นสืบทอดกันมาโดยอาศัยความจำและปฏิภาณไหวพริบ จัดเป็นวรรณกรรมมุขปาฐะ ซึ่งเป็นเอกลักษณ์เฉพาะตัวไม่เหมือนใคร จะเริ่มเล่นตั้งแต่เมื่อใดไม่ปรากฏหลักฐานแน่ชัด มีแต่เพียงคำบอกเล่าต่อกันมาว่าสมัยท่านท้าวสุรนารีมีชีวิตอยู่ ท่านชอบเพลงโคราชมกและเชื่อต่อๆ กันมาว่าเมื่อมีงานประจำปีที่ทางจังหวัดจัดขึ้นเพื่อฉลองท่านท้าวสุรนารีมีหรรสพที่ขาดไม่ได้ คือ เพลงโคราช เป็นบทบาทสำคัญในการอุ้มชูเพลงโคราชให้ดำรงอยู่ด้วยกระแสนิยมจ้างเพลงโคราชร้องแก้บน

๘.๖ ด้านอื่นๆ

ภูมิปัญญาท้องถิ่น

เจ้าของภูมิปัญญา

: ด้านศาสนาและพิธีกรรม “พิธีกรรมศาสนา”

: นายเสกสิทธิ์ มาสำโรง



สถานที่ตั้ง เลขที่ หมู่ ตำบล : หมู่ที่ ๕ บ้านแก่นางเหริญ

รายละเอียดโดยสังเขป

มีความชำนาญในการนำทำพิธีกรรมทางศาสนา (ทายก) เรียนรู้จากพระภิกษุสงฆ์ และจากผู้เฒ่าผู้แก่
ในหมู่บ้าน จดจำคำพูด ขั้นตอน พิธีการจากการประกอบ พิธีทางศาสนา และงานประเพณีตามฤดูกาลต่างๆ

๘.๖ ด้านอื่นๆ

ภูมิปัญญาท้องถิ่น

เจ้าของภูมิปัญญา

: ด้านศาสนาและพิธีกรรม “พิธีกรรมศาสนา”

: นายออง หวยครบุรี



สถานที่ตั้ง เลขที่ หมู่ ตำบล : หมู่ที่ ๗ บ้านโคกนางเหริญ

รายละเอียดโดยสังเขป

มีความชำนาญในการนำทำพิธีกรรมทางศาสนา (ทายก) เรียนรู้ขณะบวชเรียนเป็นพระ และจากผู้เฒ่าผู้แก่ในหมู่บ้าน จดจำคำพูด ขั้นตอน พิธีการจากการประกอบ พิธีทางศาสนา และงานประเพณีตามฤดูกาลต่างๆ

๘.๖ ด้านอื่นๆ

ภูมิปัญญาท้องถิ่น

: การทำขนม “ข้าวแตน”

เจ้าของภูมิปัญญา

: กลุ่มวิสาหกิจชุมชนบ้านปอนางเหนือ



สถานที่ตั้ง เลขที่ หมู่ ตำบล : หมู่ที่ ๖ บ้านปอนางเหนือ

รายละเอียดโดยสังเขป

เป็นกลุ่มวิสาหกิจชุมชนกลุ่มแม่บ้านเกษตรกรบ้านปอนางเหนือ ที่เกิดขึ้นมาจากความต้องการของแม่บ้านเกษตรกรในหมู่บ้าน ที่ต้องการแก้ไขปัญหาในด้านการเพิ่มรายได้ กลุ่มแม่บ้านเกษตรกรได้รวมหุ้นกันคนละ ๑๐๐ บาท จากสมาชิก จำนวน ๗ คน เป็นเงิน ๗๐๐ นำมาซื้อวัตถุดิบในการเรียนรู้การทำขนมและนำมาจำหน่ายในหมู่บ้าน เพื่อให้เงินคงอยู่และเป็นเงินหมุนเวียนต่อไป จนกระทั่งปลายปี ๒๕๕๒ ได้มีโอกาสไปศึกษาดูงานที่อำเภอสะแกแสง เรื่องการทำขนมข้าวแตน จึงนำความรู้ที่ได้รับมาฝึกปฏิบัติและปรับเปลี่ยนคุณภาพของขนมใหม่จนสามารถพัฒนาคุณภาพเป็นที่พอใจของลูกค้า และได้ยื่นแบบคำขอจดทะเบียนวิสาหกิจชุมชนและเครือข่ายวิสาหกิจชุมชน ตามพระราชบัญญัติส่งเสริมวิสาหกิจชุมชน พ.ศ.๒๕๔๘ เมื่อวันที่ ๒๐ กรกฎาคม ๒๕๕๐ ณ สำนักงานเกษตรอำเภอปักธงชัย คำขอเลขที่ นม ๑๔/๕๐-๐๐๖๘ โดยปัจจุบันผลิตภัณฑ์ของกลุ่มฯ ที่ได้ผลิตขึ้น มีดังนี้

- ข้าวแตน (ข้าวเหนียวดำ , ข้าวเหนียวขาว)
- โรตีสีกรอบ
- กระจ่างสารท
- ทองม้วน (กะทิ , อันชั้น , ฟักทอง)
- น้ำพริกเผาเห็ดหอม
- ข้าวเกรียบผลไม้

โดยปัจจุบันผลิตภัณฑ์ของกลุ่มได้รับเครื่องหมายรับรองคุณภาพ (อย.) แล้วเมื่อวันที่ ๒๑ เมษายน ๒๕๕๗ รวม ๖ ผลิตภัณฑ์ โดยข้าวแต่นจะเป็ผลิตภัณฑ์หลักที่กลุ่มแม่บ้านเกษตรบ้านปอนางเทริญทำการผลิตเพื่อจำหน่าย



๘.๖ ด้านอื่นๆ

ภูมิปัญญาท้องถิ่น

: ขนมหัอม “ขนมหัอมตาล”

เจ้าของภูมิปัญญา

: นางเลียม ชายสำโรง



สถานที่ตั้ง เลขที่ หมู่ ตำบล : หมู่ที่ ๙ บ้านตะคร้อ

รายละเอียดโดยสังเขป

นางเลียม ชายสำโรง เป็นผู้มีความรู้และประสบการณ์ในการทำขนมหัอมไทยได้หลากหลายชนิด เช่น ขนมหัอมฟัก ขนมหัอมไส้ไส้ ขนมหัอมเทียน เป็นต้น

“ขนมหัอมตาล” มีอายุมานานกว่า ๔๐๐ ปี และเป็นขนมหัอมไทยแท้ดั้งเดิมแตกต่างจากขนมหัอมไทย ชนิดอื่นๆ ที่ได้รับวัฒนธรรมตะวันตกในสมัยอยุธยาตอนต้น เนื่องจากขนมหัอมตาลไม่มีส่วนผสมของไข่ จึงเป็นขนมหัอมที่เป็นมรดกภูมิปัญญาทางวัฒนธรรมของคนไทย มีความเป็นขนมหัอมไทยโบราณ คือ มีความละเอียดอ่อน ประณีตในการเลือกสรรวัตถุดิบ วิธีการทำที่พิถีพิถัน รสชาติอร่อย หอมหวาน สีสันสวยงาม รูปลักษณ์ชวนรับประทานตามลักษณะของขนมหัอมไทย แต่ปัจจุบันพบขนมหัอมตาลได้น้อยมาก เป็นผลมาจากขั้นตอนการทำขนมหัอมตาลที่ทำค่อนข้างยุ่งยาก ซับซ้อน และใช้ เวลารานานกว่าขนมหัอมไทยหลายชนิด การรักษาและส่งเสริมภูมิปัญญาขนมหัอมตาลจึงเป็นเรื่องสำคัญที่ควรสืบทอดสู่เยาวชนคนรุ่นหลังเป็นอย่างยิ่ง



๘.๖ ด้านอื่นๆ

ภูมิปัญญาท้องถิ่น

: ขนมไทย (ขนมถ้วย ขนมกล้วยทอด)

เจ้าของภูมิปัญญา

: นางสาวกัญญา วงษ์อินทร์



สถานที่ตั้ง เลขที่ หมู่ ตำบล : หมู่ที่ ๗ บ้านโคกนางเหริญ

รายละเอียดโดยสังเขป

นางสาวกัญญา วงษ์อินทร์ เป็นผู้มีความรู้และประสบการณ์ในการทำขนมไทยได้หลากหลายชนิด เช่น ขนมถ้วย ขนมกล้วยแขก ขนมฝักบัว เป็นต้น และปัจจุบันได้นำความรู้ดังกล่าวมาใช้ในการประกอบอาชีพซึ่งสร้างรายได้ให้กับตนเองและครอบครัว

ขนมถ้วย เป็นขนมไทยพื้นบ้าน ทำมาจากแป้งข้าวเจ้า มีวัตถุดิบอื่นๆ เช่น มะพร้าว น้ำตาล และมีส่วนประกอบอื่นๆ เช่น ภาชนะ กลิ่นหอมจากธรรมชาติ นอกจากนั้นเวลาทานขนมถ้วยจะใช้ ไม้พายเล็กๆ แคะลงไปถ้วยตะไลปากบานขนาดกำลังเหมาะมือ เวลาที่เราตักทานจะได้สัมผัสกับเนื้อขนม ที่มีสองชั้นในตัวข้างบนเป็นหน้ากะทิออกเค็ม ข้างล่างออกแข็งกว่า รสหวานหอมน้ำตาลโตนด ลงตัว

วัตถุดิบและส่วนประกอบ

๑. แป้งข้าวเจ้า
๒. แป้งมัน
๓. น้ำตาลโตนด
๔. กะทิ
๕. เกลือป่น

เทคนิค/เคล็ดลับในการผลิต

- เวลานึ่งตัวขนม ควรใช้ไฟแรงจะทำให้ขนมฟูไม่ด้าน
- นึ่งตัวขนมให้เกือบสุกก่อน แล้วค่อยหยุดหน้าขนม มิฉะนั้นเวลาหยุดหน้าขนมจะทำให้ส่วนตัวขนมไหลขึ้นมาปะปนกับหน้าขนม ทำให้ขนมไม่สวย และหน้าขนมจะไม่ขาว

- เวลานึ่งหน้าขนม ควรใช้ไฟแรง จะทำให้หน้าขนมฟู (ถ้าหน้าขนมเรียบจะไม่สวย)
- เวลาเทส่วนผสม ควรใส่กระบอก หรือกา ที่มีปากแหลมทำให้หยอดง่าย ไม่หกเลอะเทอะ



กล้วยทอด กล้วยแขก หรือ กล้วยทอด เป็นขนมไทยชนิดหนึ่งซึ่งปรุงโดยการนำกล้วยตัดเป็นแผ่นหรือหั่นครึ่งแล้วมาชุบน้ำแป้งซึ่งมีส่วนผสมของแป้งข้าวเจ้ามะพร้าวขูดขาว งาคั่ว น้ำตาล และกะทิ แล้วจึงนำไปทอดในน้ำมันร้อนในกระทะ ใช้รับประทานเป็นอาหารว่าง

วัตถุดิบและส่วนประกอบ

๑. กล้วยน้ำว้าห่าม
๒. แป้งข้าวเจ้า
๓. แป้งสาลี
๔. เกลือ
๕. ผงฟู
๖. งาขาวคั่ว (ปริมาณตามความชอบ)
๗. มะพร้าวขูดขาว
๘. น้ำตาลปีบ
๙. หัวกะทิ
๑๐. น้ำปูนใส
๑๑. ใบเตย
๑๒. น้ำมันสำหรับทอด

วิธีการทำ

๑. นำกล้วยมาปอกเปลือกและหั่นตามยาวเป็นชิ้นบางๆ หนึ่งลูกควรหั่นให้ได้อย่างน้อย ๓ ชิ้น
๒. นำแป้งข้าวเจ้า, แป้งสาลี, เกลือ, ผงฟู, น้ำตาลปีบ, งาขาว, มะพร้าวขูด, น้ำปูนใสและหัวกะทิ ผสมเข้าด้วยกันในชามขนาดใหญ่ คนจนแป้งและน้ำตาลละลายดี ส่วนผสมทั้งหมดเข้ากันเป็นเนื้อเดียว
๓. ใส่น้ำมันลงในกระทะ และนำไปตั้งบนไฟค่อนข้างแรง รอจนน้ำมันเดือด จึงใส่ใบเตยลงไปทอดก่อนให้น้ำมันหอม

๔. นำกล้วยที่หั่นเตรียมไว้ในขั้นตอนที่หนึ่งชุบแป้งแล้วนำไปลงทอดจนเหลืองสุกและกรอบ
จึงตักออกมาสะเด็ดน้ำมัน
๕. เรียงจัดใส่จาน และเสิร์ฟเป็นของว่างทานเล่น



๘.๖ ด้านอื่นๆ

ภูมิปัญญาท้องถิ่น

: อาหารพื้นบ้าน “แกงบอน”

เจ้าของภูมิปัญญา

: นางสาวกาญจกัญญา ฉิ่งกิ่ง



สถานที่ตั้ง เลขที่ หมู่ ตำบล : หมู่ที่ ๑ บ้านหนองศาลา

รายละเอียดโดยสังเขป

นางสาวกาญจกัญญา ฉิ่งกิ่ง เป็นผู้มีความรู้และประสบการณ์ในการทำอาหารพื้นบ้านได้หลากหลายชนิด เช่น แกงหอย แกงขี้เหล็ก แกงเห็ด แกงบอน เป็นต้น

แกงบอน เป็นอาหารโบราณ ที่นิยมทำรับประทานในงานเทศกาลงานรื่นเริง เช่น งานวัด งานมงคล งานอวมงคล โดยนำพืชพื้นบ้านมาดัดแปลงปรับปรุงเป็นอาหารคาว รับประทานในงานเทศกาลต่าง ๆ ประเพณี/ความเชื่อ เวลาปอกเปลือกบอน ห้ามพูด ห้ามข้าม ถ้าทำอย่างนั้นกินแล้วจะคันปาก

เครื่องปรุง/ส่วนผสม

๑. บอน
๒. หัวหอม
๓. กระเทียม
๔. ตะไคร้
๕. กระชาย
๖. กะปิ
๗. พริกป่น, ผิวมะกรูด
๘. ปลาร้า, น้ำตาลปี๊ป, มะขามเปียก
๙. กะทิ
๑๐. ปลาอย่าง หมูย่าง หรือเนื้อย่าง

ขั้นตอน/วิธีการทำ

๑. นำหัวหอม กระเทียม ตะไคร้ กระชาย กะปิ พริกป่นและผิวมะกรูด มาใส่ครกโขลกให้ละเอียดหรือเรียกอีกอย่างหนึ่งว่าพริกแกง

๒. เมื่อโขลกพริกแกงเสร็จให้นำเนื้อปลาลงไปโขลกพอประมาณ

๓. นำก้านบอนมาลอกเปลือกออกแล้วล้างให้สะอาดจนหมดยาง

๔. ตั้งกะทิให้เดือดจนแตกมันแล้วจึงนำพริกแกงที่เตรียมไว้ใส่ลงไป เคี่ยวจนกว่า จะได้ที่

๕. ใส่เครื่องปรุงรสให้ออกรสชาติหวาน เค็ม เปรี้ยว

๖. เมื่อปรุงรสได้ที่ให้ใส่บอนที่เตรียมไว้ลงไป

คุณค่าทางอาหาร บอนจะให้ปริมาณของใยอาหารที่มากใยอาหารก็จะมีประโยชน์ในแง่ช่วย
ดักจับสารพิษในลำไส้ใหญ่ได้ และช่วยทำให้ระบบขับถ่ายดีขึ้น สิ่งที่สำคัญของแกงบอน มีสมุนไพรและ
เครื่องเทศซึ่งมีประโยชน์ต่อร่างกาย และใบมะกรูดฉีกที่ฉีกไว้สำหรับโรยแกงบอนจะช่วยทำให้อนุมนิอิสระใน
ร่างกายลดน้อยลงไปได้



๘.๖ ด้านอื่นๆ

ภูมิปัญญาท้องถิ่น

: การทำพริกแกง

เจ้าของภูมิปัญญา

: นางสุดจิตร วัดสำโรง



สถานที่ตั้ง เลขที่ หมู่ ตำบล : หมู่ที่ ๖ บ้านปอนางเหนือ

รายละเอียดโดยสังเขป

นางสุดจิตร วัดสำโรง ได้รับการถ่ายทอดการทำพริกแกงมาจากรุ่นคุณยายมาจ้ถึงรุ่นคุณแม่จึงอยากสืบสานการทำพริกแกงสืบต่อไป นอกจากนี้จะเป็นการสืบสานภูมิปัญญาแล้วและยังช่วยเพิ่มรายได้ให้กับครอบครัวและสามารถช่วยเพิ่มรายได้ให้กับชุมชนอีกทางหนึ่งด้วย โดยวิธีการทำเริ่มจากการเตรียมวัตถุดิบเครื่องทำพริกแกง โดยมีวัตถุดิบประกอบด้วย กระเทียมกลีบ ตรีโครี่ชอย กระชายหันแวน พริกชี้หนูแห้ง พริกแดงเม็ดใหญ่ตากแห้ง ข่าแก่ ผิวมะกรูด เกลือเม็ด เมื่อเตรียมเครื่องทำพริกแกงเสร็จเรียบร้อย นำส่วนผสมทุกอย่างมาเทรวมกัน แล้วจึงนำมาเข้าเครื่องบดให้ละเอียดก็จะได้พริกแกงสำเร็จรูปออกมา



๘.๖ ด้านอื่นๆ

ภูมิปัญญาท้องถิ่น

: การแปรรูปผลิตภัณฑ์จากปลา “ปลาร้า”

เจ้าของภูมิปัญญา

: นางกำไร ท่อนสำโรง



สถานที่ตั้ง เลขที่ หมู่ ตำบล : หมู่ที่ ๕ บ้านเก่านางเหริญ

รายละเอียดโดยสังเขป

นางกำไร ท่อนสำโรง มีความรู้ความสามารถในการแปรรูปผลิตภัณฑ์จากปลา “ปลาร้า” โดยวิถีชีวิตที่ชุมชนอยู่ติดกับคลองลำเชียงสา และความอุดมสมบูรณ์ของสัตว์น้ำในลำคลอง ทำให้ชาวบ้านสามารถออกหาปลาเพื่อนำมาทำเป็นอาหาร และส่วนที่เหลือนำมาจำหน่ายในราคาถูกเพื่อให้คนในหมู่บ้านได้นำมาทำเป็นอาหาร และเกิดแนวคิดที่จะแปรรูปจากปลาสดให้เก็บไว้ได้กินนาน ไม่เน่า ไม่เสีย โดยนำความรู้ในการทำ “ปลาร้า” ซึ่งเป็นภูมิปัญญาที่ได้รับการสืบทอดจากรุ่น พ่อ แม่ ซึ่งไม่มีขั้นตอนมากมาย สามารถทำได้เองโดยไม่ต้องใช้อุปกรณ์มากนัก

ขั้นตอนการทำปลาร้า

๑. เริ่มตั้งแต่การเตรียมปลาที่จะมาทำหลังจากเราเลือกปลาที่จะทำได้แล้ว นำมาทำความสะอาดถ้าปลาที่มีเกล็ดก็นำเกล็ดออกให้เรียบร้อย โดยวิธีการนำปลาลงไปโครกในครก จากนั้นนำไปล้างให้สะอาด คั่วกใส่ปลาออก จากนั้นนำไปล้างอีกครั้ง

๒. นำปลาที่ได้จากการทำความสะอาดแล้ว ไปคลุกคล้ากับเกลือในอัตราส่วนที่เหมาะสมให้ปลาและเกลือเข้ากัน

๓. นำข้าวคั่วใส่ในปลาที่คลุกกับเกลือ

๔. เตรียมภาชนะที่จะใช้หมักปลาร้าซึ่งส่วนมากจะใช้ไห เนื่องจากระบายอากาศได้ดี หรือโอ่งก็ได้ ล้างทำความสะอาดให้สะอาดผึ่งให้แห้ง จากนั้นผสม น้ำเกลือ ใส่ลงไปไนไห ประมาณ หนึ่งในสี่ ส่วนของไห

๕. นำปลาที่ได้อัดลงในไหที่เตรียมไว้ที่ละน้อย โดยต้องอัดให้แน่น ๆ เราจะปิดปากไหด้วยตาข่ายหรือไม้ไผ่สานขัดปิดปากไหไว้ จากนั้นเทน้ำเกลือที่เข้มข้นลงไปเพื่อเป็นป้องกันแมลงวันใส่พอท่วมปลาร้า เล็กน้อย จากนั้นก็นำไหที่บรรจุปลาร้าเรียบร้อยแล้วไว้ในที่ร่มอากาศถ่ายเทได้สะดวก ซึ่งเราจะหมักไว้ประมาณ ๖ เดือน

ถึง ๑ ปี ก็สามารถนำมารับประทานได้ แต่ก่อนที่จะนำมารับประทานก็ควรที่จะทำให้สุกทุกครั้งเพื่อความปลอดภัยและปลอดภัยจากพยาธิ





กองการศึกษา ศาสนา และวัฒนธรรม

องค์การบริหารส่วนตำบลเกษมทรัพย์

ตำบลเกษมทรัพย์ อำเภอปักธงชัย จังหวัดนครราชสีมา